

# Mirades Divereses,

diagnòstic participatiu sobre la  
convivència al barri del Raval  
(versió sintètica)



**Coordinació del projecte:**

Cèlia Premat

**Anàlisi de dades i elaboració del diagnòstic:**

Cèlia Premat

**Treball de Camp:**

Nadia Hakin

Núria Arlandez

Elena Perez

Cèlia Premat

**Assessorament metodològic:**

Miguel Àngel Alegre (Universitat Autònoma de Barcelona - IGOP)

## Introducció

Estem davant d'un diagnòstic participatiu sobre la convivència en el barri del Raval, en el qual hem recollit totes les veus i mirades, així com dels agents involucrats en aquest procés comú que és la convivència. Entenem que la participació és l'únic instrument vàlid per debatre sobre les relacions humanes i sobre les diverses mirades que tenim els uns dels altres. Tot aquest diagnòstic ha estat un recorregut per intentar conèixer i comprendre la gran complexitat d'identitats, relacions, agrupacions i conflictes dels diversos grups humans que viuen i fan servir el barri. No hem volgut fer un diagnòstic on les dades o els indicadors de població fossin els elements bàsics del nostre anàlisi. Hem volgut partir de l'anàlisi que la mateixa participació ens proposa, tal com funciona al barri del Raval de Barcelona i entendre, així, que sense ella, no podrien existir processos comunitaris que englobin a totes les persones que formen part d'un barri.

Des del projecte Barri Educador del Casal dels Infants del Raval hem pensat sempre que qualsevol intervenció necessita una anàlisi paral·lela que impliqui i millori la capacitat d'intervenció.

El Casal va iniciar el projecte Barri Educador, fa cinc anys, davant la detecció dels primers símptomes de dificultats de convivència en l'espai públic, amb la finalitat de millorar-la, atès que l'espai públic és el principal espai de socialització i de trobada dels veïns del Raval.

Durant aquests anys, hem desenvolupat processos de mediació i d'intervenció educativa i participativa en dos espais públics: la plaça Folch i Torres i els Horts de Sant Pau, i hem promogut diversos projectes en xarxa, amb dones i joves, i interculturals. Aquesta pràctica de treball necessita una anàlisi de la situació convivencial que doni contingut i, a la vegada, permeti desenvolupar noves propostes i millorar els processos endegats al barri.

Així doncs, l'anàlisi i el diagnòstic que se'n deriva forma part del nostre procés de treball i pertany a tots els veïns i veïnes, als professionals i als agents del territori que hem treballat conjuntament per tal de tenir, cara el futur, un projecte comú i consensuat per a la convivència al barri.

El procés d'anàlisi i diagnòstic ha estat participatiu i ha durat un any i mig (2005-2007), amb la voluntat d'activar la participació, és a dir, d'aprofitar el seu desenvolupament per generar complicitats, adhesions, vinculacions, i també per ajustar expectatives dels actors contactats (ja sigui a través d'entrevistes, grups de discussió, enquestes, accions, etc.).

Aquesta metodologia participativa d'investigació-acció estimula la participació de tots els col·lectius implicats, tant en la definició de les problemàtiques com en el disseny i selecció dels instruments adequats per abordar-les.

Per portar a terme tot aquest treball s'han entrevistat 39 persones. Hem aconseguit que participessin en el procés persones representatives de les



## Introducció



institucions, però també veïns i representants d'associacions del barri. Cadascuna d'aquestes persones són coneixedores de la realitat del barri i, específicament, dels diferents col·lectius que hi ha. Les entrevistes s'han emmarcat en tres línies de treball: perspectiva intergeneracional, perspectiva intergènere i perspectiva intercultural.

El pas següent a les entrevistes ha estat establir tres taules de treball, seguint els tres àmbits esmentats anteriorment (intergènere, intercultural, intergeneracional), i programar tres reunions per a cada una de les taules. La primera reunió tenia la voluntat de diagnosticar conjuntament la situació de convivència als espais públics amb persones que atenen la mateixa realitat; la segona, volia consensuar els elements diagnòstics; i la tercera, pretenia generar propostes per desenvolupar a posteriori.

L'anàlisi de tot el material resultant, de les entrevistes i del treball comú, ha portat a la decisió d'organitzar la informació en diferents eixos d'anàlisi: el barri, les relacions, la participació i l'espai públic.

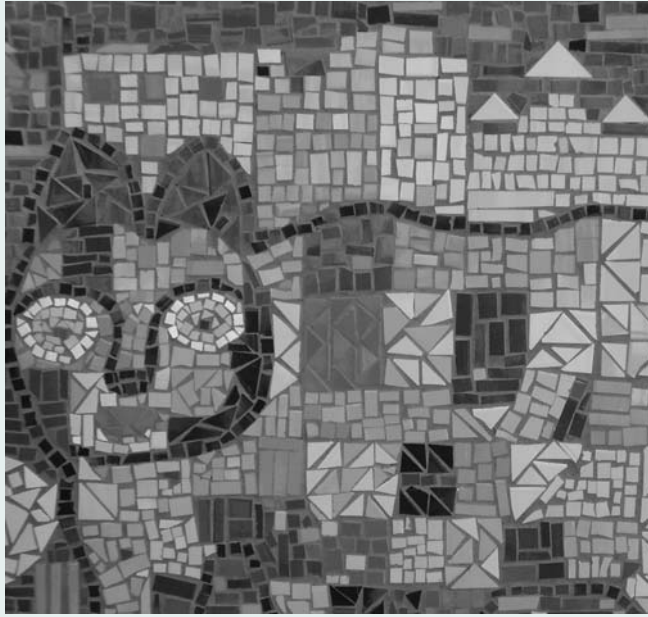
Tots els elements que componen el barri i les conseqüències que tenen en la seva identitat i imatge són una part de la realitat, que permet comprendre com s'està construint el futur del barri, des d'un context actual i en un repàs constructiu de la seva idiosincràsia.

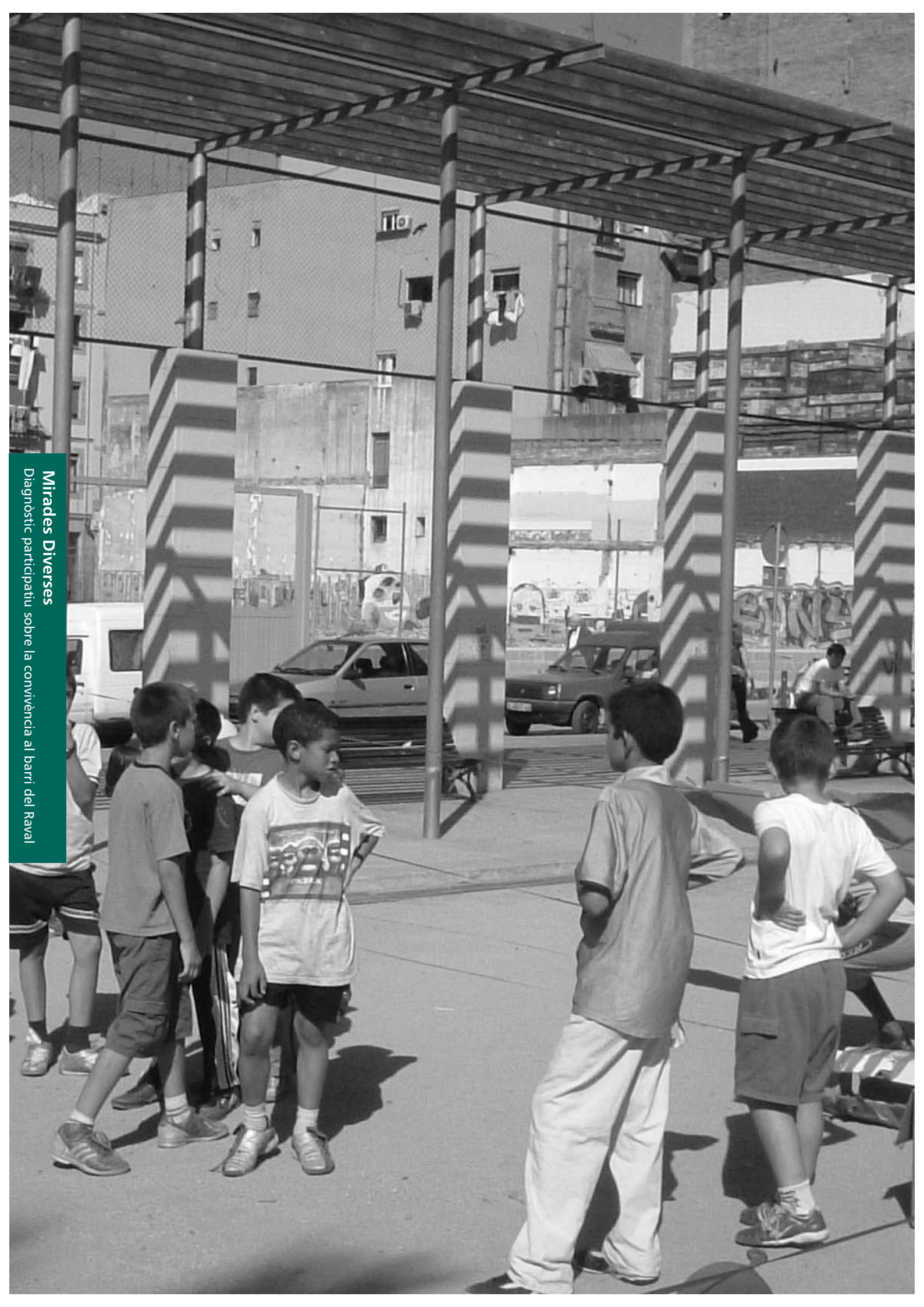
L'anàlisi de com i de quina manera els individus estableixen relacions entre ells forma part de la comprensió de la realitat de la convivència. Partim de la base que el barri es construeix de forma dinàmica i canviant, per tant, hem volgut comprendre com les persones s'han assentat i s'han vinculat al territori i, també, de quina manera s'agrupen i estableixen complicitats entre elles.

Les relacions i agrupacions entre individus estan molt relacionades amb altres realitats, com són la forma en què aquests intenten organitzar-se i atendre les seves necessitats: tant a través d'associacions, serveis i recursos, com en l'accés a l'habitatge. Estem parlant de les relacions comunitàries dels diferents col·lectius

Finalment, ens hem centrat en l'espai públic. És clar que aquest no existiria sense l'anteriorment analitzat i que gran part de les realitats, apropaments i conflictes existents tenen causes que van molt més enllà del propi barri. Les dinàmiques en l'espai públic són denses i canviant, però no existirien com a tals sense processos comuns i processos diversos entre les persones que usen i viuen en aquest barri.

La convivència al Raval ha estat analitzada no solament en funció d'aquestes mirades, sinó que hem pres, també, com a eix d'anàlisi la forma de relacionar-se i agrupar-se de les persones tant a nivell de les relacions de gènere, de les relacions entre generacions i de la diversitat de cultures i conceptes sobre la convivència de les diferents comunitats o grups.





**Mirades Diverses**

Diagnòstic participatiu sobre la convivència al barri del Raval

# 1. EL RAVAL

# 1. El Raval



**El barri del Raval està format per tota una sèrie de realitats que el constitueixen com un espai únic i complex.**

*El Raval, al llarg de la història, ha estat sempre un barri d'acolliment de les persones que arriben a la ciutat. La seva funció era i és cobrir les necessitats que demana Barcelona i, a la vegada, atendre les necessitats dels nousvinguts i dels visitants al barri. Així, s'ha convertit en un barri amb diverses realitats que es juxtaposen.*

La creació del barri i el seu posterior desenvolupament ens indica que el Raval, es va configurar com a barri d'arribada i de refugi per a moviments socials o per a persones de pas per la ciutat. Cada etapa de la història va generar l'assentament de col·lectius i persones, moltes de les quals marxaven però d'altres es quedaven i passaven a formar part de la realitat del territori. Aquesta variabilitat promovia una juxtaposició de realitats, que fa avui en dia un dels barris més diversos de la ciutat.

La transformació que ha viscut el barri des del segle XIV fins al segle XX ha estat diversa; va passar de ser una zona d'horts i camps de conreu, que fornien la ciutat d'aliments, a ser una zona on les entitats caritatives prestaven els seus serveis i atenien a gran part de la població desatesa i amb mancances greus.

La industrialització i la urbanització del territori és un moment clau per atraure un nombre important de persones provinents d'altres parts de l'Estat, que cerquen en el Raval el lloc d'entrada a la ciutat. Paral·lelament, la zona és un espai franc per a la constitució de grups i moviments socials que s'estenen a tot Barcelona. La construcció, en aquell moment, d'altres barris a la ciutat de Barcelona promou la marxa de veïns i la instal·lació de noves realitats no permeses en altres zones de la ciutat.

La presència en el barri de bars i sales d'espectacles configura un territori amb unes dinàmiques específiques que promou la denominació de barri "Xino", i construeix una mitologia de barri marginal i bohemi en què es donen tot tipus de situacions: la prostitució o la venda informal de productes, entre d'altres, amb l'atracció de persones que això implica. La mitologia i els personatges que el barri va construint al llarg del temps fa d'aquest barri part de la història de la ciutat.

La nova realitat veïnal amb la presència d'una important població extracomunitària, sobretot asiàtica i musulmana, amb una càrrega específica d'estereotips culturals i de formes d'assentament en el territori, modifica les relacions en l'interior del barri.



# 1. El Raval

*El Raval, per la seva forma i la seva realitat específica, contribueix a l'existència de dinàmiques pròpies, alienes a les de la ciutat, generant un moviment de persones que es mouen sobretot a l'interior del territori.*

El barri del Raval està situat en el centre de la ciutat de Barcelona, cosa que és un factor fonamental en el seu desenvolupament. Té forma de triangle invertit i està rodejat de grans avingudes que fan de frontera i que no promouen ni atrauen l'entrada al barri. Les conseqüències d'aquest fet fa de la zona un espai tancat que genera dinàmiques internes pròpies que no necessiten sortir cap a fora. Molts dels veïns del Raval consideren el barri com un espai amb una dinàmica pròpia i on poden cobrir bona part de les seves necessitats.

La forma que té el barri, més ample en les zones de les rondes i més estret cap al mar, fa que en la part allunyada del mar es concentrin gran quantitat de persones en relació al volum d'habitatges. La zona té una important mobilitat en el seu si i una diversitat d'estructura de carrers i habitatges que promouen situacions diferents en cadascuna de les seves zones i un important volum de persones al carrer. A part de la creació de grans espais i places, que han airejat el barri en els últims anys, l'existència de carrers estrets i poques zones de pas de cotxes fa que sigui un barri amb poc trànsit, un barri de moviment de persones que van a peu, que utilitzen estratègies diverses per moure's pel territori, en funció de variables de seguretat, amplitud o concentració de veïns al carrer.

La presència de zones turístiques, portuàries i comercials, que cobreixen les necessitats de centralitat de la ciutat, fa que aquest territori estigui allunyat de les dinàmiques habituals per a altres barris de la ciutat i genera, en les persones que no són del barri, la necessitat d'entrar-hi només per cobrir activitats específiques i en funció dels serveis que ofereix. Hi ha una voluntat de transformació d'aquesta situació, però el procés encara és molt incipient.

*La degradació del territori i el deteriorament de les infraestructures, dels habitatges i dels carrers, ha atret i permès l'assentament de col·lectius més desfavorits i de situacions marginals. Tot aquest volum de persones en situació de fragilitat exigeix una intervenció de les administracions i dels serveis.*

El territori ha patit, al llarg del temps, canvis i pressions diverses que produeixen la degradació de moltes situacions i l'empobriment de la població, relacionats amb la prioritització d'altres zones de la ciutat i amb la complexitat de l'atenció als habitants del barri, a causa de la diversitat i de l'important deteriorament d'alguns col·lectius. La manca d'infraestructures durant molt de temps, els habitatges construïts sense planificació en funció en de l'arribada de població i amb manca de serveis i els carrers atapeïts davant del gran volum de població que absorbia el territori, fa del barri un bloc concentrat, amb una manca de qualitat de vida digne.



# 1. El Raval



La situació es va deteriorant fins arribar en els últims anys a la necessitat d'una intervenció urbanística urgent, situacions socials greus davant dels problemes de pobresa amb una dificultat d'atenció integral, situacions de vivendes deteriorades, de problemes d'inseguretat i de degradació dels espais públics.

Tots aquests factors han fet que la població no visqui el barri com un territori d'assentament i de millora de la qualitat de vida, i per tant el barri es converteix en un lloc de pas de forma permanent. Només s'hi queden els més pobres i atrau els més desfavorits, atès que com a barri en pitjors condicions el seu assentament no generarà problemes.

Els canvis soferts en els últims anys, tant a nivell de població com a nivell urbanístic, fa que esdevingui un barri immers en un en procés de transformació considerable i amb una important densitat de població. Les intervencions per part de l'administració, amb la ubicació de grans equipaments i l'obertura de grans places, nous hotels i millora de les vivendes pretenen canviar les dinàmiques del territori. Paral·lelament s'està fent un esforç de treball en xarxa i de enfocament integral del serveis que pretén promoure un canvi important.

**El Raval actual està entre dues realitats, la de les persones i la transformació del territori, que influeix en les dinàmiques de la ciutat i en les dinàmiques internes del barri:**

*El Raval de les persones està definit per:*

*a) Els canvis de població han modificat la densitat de població i han portat que, en l'actualitat, quasi la meitat de la població sigui provinent d'altres països i que augmenti la població masculina i sobretot la població jove.*

En el barri del Raval hi viuen 49.459 persones en una superfície de 1,09 km<sup>2</sup>, amb una densitat de 25.911 hab/km<sup>2</sup>. Els fluxos de població en el Raval durant el segle XX han estat molt variables, primer un gran augment amb l'arribada d'immigrants procedents de comarques catalanes i de la resta del Estat Espanyol; després es dona una davallada, en el moment de creixement de la ciutat, passant de 74.055 el 1970 a 37.109 el 1991. Finalment, en els últims quatre anys, hi ha hagut un augment de la població de 12.350 persones, la majoria provinents de països extracomunitaris, procés que encara no s'ha aturat. La sortida de veïns del territori també és molt significativa, dades del 2002 indiquen que 2.172 veïns van marxar del barri, molts d'ells d'origen extracomunitari.

Aquest escenari planteja la capacitat màxima del barri tenint en compte l'espai físic i el parc d'habitatges. Després de les modificacions realitzades, el sostre residencial és al barri de 70 mil veïns. Cal tenir present que el nombre de residents per pis, en el cas dels nous veïns és molt elevat i que anirà variant en funció de l'evolució dels preus de la vivenda.

# 1. El Raval

A partir dels 90, l'arribada de població immigrant procedent de zones com el Magrib, Amèrica Llatina i Àsia ha estat significativa. Avui, al Raval quasi el 47% de la població és provinent de territoris de fora de l'Estat Espanyol. Per origen, cap grup no representa més d'un 11% del global de la població, el grup més nombrós és el de Pakistan i, en menor mesura, el de Filipines i el Marroc. Analitzat per continents les proporcions són més significatives: un 24% del continent asiàtic, un 12% del continent llatinoamericà i un 6% del continent africà,

La població no solament ha canviat per l'origen i provenença dels veïns que hi viuen, sinó que en el barri hi ha en aquest moment una població majoritàriament masculina, situació que augmenta quan es parla de població d'origen extracomunitari. Els homes estrangers representen un 64% d'aquesta població i les dones, un 36%. Un altre factor de canvi poblacional és la important presència de gent jove, amb 6.697 joves immigrants i un augment significatiu de naixements en el territori.

## ***b) Les necessitats socials bàsiques i formatives en molts casos no estan cobertes i existeixen dificultats d'accés al treball.***

Els indicadors sobre desigualtats socials i la capacitat econòmica familiar mostren un barri situat entre els de pitjors condicions de vida de tota la ciutat. Avui, el Raval és un dels barris que rep més ajudes econòmiques ofertes per serveis socials, a causa del volum de població i de les deficients condicions dels seus veïns. Les raons de les ajudes sobretot vénen donades per l'habitatge, la sanitat i l'alimentació, així, en l'any 2000, un 38,65% del total d'ajuts de Ciutat Vella. La prestació de PIRMI (Renda Mínima d'Inserció) en el Raval representa entre un 40% i un 60% del total de Ciutat Vella i els ajuts de beques de menjador escolar és com a mínim tres vegades més que en la resta de barris del centre de la ciutat.

Existeix, a més, un gran nombre d'aturats en el barri, un 15,9%, i un 24% dels que treballen ho fan sobretot en el sector serveis i comerç i un 21% en treballs no qualificats. La situació de l'habitatge sovint molt deteriorat i amb un augment significatiu dels preus en els darrers anys fa la situació d'alguns col·lectius encara més vulnerable. La formació de la població està entre les més baixes de la ciutat, una dada significativa és que quasi un 64,86% de la població està entre les categories més baixes a nivell professional i que el nombre de persones amb estudis superiors és la meitat en relació a la resta de la ciutat.

## ***La transformació del Raval vol:***

### ***a) Promocionar i atendre el canvi comercial del barri i airejar el territori amb la rehabilitació d'espais públics i la promoció de l'habitatge, com a elements de millora de la zona.***



# 1. El Raval

Les transformacions que s'estan donant en el barri tenen com a origen causes de planificació general de la ciutat i a la vegada del districte. L'enfocament de transformació ha de partir de dues variables: l'aspecte comercial i l'aspecte urbanístic, per tal de donar una nova situació a la zona.

La transformació comercial promou una agrupació, la Federació de Comerciants, i una potenciació del comerç amb una certa intencionalitat de canvi i de potenciació del barri. Aquest procés es troba amb moltes dificultats donades per les diverses realitats del territori i de tot el centre de la ciutat. L'obertura d'un comerç extracomunitari incorpora una nova realitat i noves voluntats, que s'han d'incloure en el projecte comercial global, i exigeix processos de mediació i apropament d'interessos. Així com l'arribada d'un comerç de restauració i bars nocturns que genera problemes de convivència.

La remodelació urbanística en el territori no solament tenia la finalitat de pal·liar la situació dels carrers i dels habitatges enormement degradada, sinó també contemplava la necessitat d'obertura de nous espais públics davant les carències del territori.

La creació de dos grans espais com la Rambla del Raval i la plaça dels Àngels, mou moltíssima gent provinent altres llocs, aireja i dóna obertura a la globalitat del territori. La reparació de carrers, la creació de nous habitatges, alguns de protecció oficial, i la instal·lació d'hotels i infraestructures turístiques dóna una nova dimensió a la realitat del barri. Aquest procés iniciat fa molts anys encara no ha finalitzat.

## ***b) La incorporació d'infraestructures i institucions culturals obre el barri a la ciutat i l'incorpora a la seva realitat.***

Des de les administracions, cercant la transformació identitària i de serveis en el barri com a centre de la ciutat, s'hi van instal·lant, al llarg dels últims anys, institucions culturals i se'n potencien altres de cara a convertir el Raval en un centre cultural important per a la ciutat.

Els canvis més emblemàtics han estat la rehabilitació de la Casa de la Caritat amb la ubicació del CCCB (Centre de Cultura Contemporània de Barcelona), la incorporació del CIDOB (Centre d'Investigació de Relacions Internacionals i Desenvolupament) a la zona; l'obertura de la plaça dels Àngels amb la ubicació del MACBA (Museu d'Art Contemporani de Barcelona) i el FAD (Foment de les Arts i del Disseny), amb la creació de galeries i centres culturals al voltant; la instal·lació de la Facultat de Geografia i Història de la Universitat de Barcelona, en el darrer any, i la presència de la Facultat de Periodisme de la Universitat Ramon LLull. També és important la previsió de la construcció del Conservatori del Liceu al carrer Nou de la Rambla, així com la incorporació d'algunes institucions com l'Institut Català de les Dones, el Servei d'Informació Juvenil de l'Ajuntament o la Filmoteca, que acabaran de tancar els canvis a la zona.



# 1. El Raval

Totes les modificacions fetes i les previstes han apropat al territori tota una nova població que busca en el Raval resoldre part de les seves inquietuds i necessitats, però que usa el territori de forma poc relacionada amb la quotidianitat del barri.

## **El debat entre imatge, identitat i transformació urbana és un dels elements claus per l'assentament i la construcció conjunta del futur del territori.**

Els canvis de veïns, la pèrdua de referències i a la vegada la identificació i el compartir experiències amb el propi grup fan part del Raval. El desconeixement de l'altre i la manca d'espais de trobada agreuja la situació i promou estereotips. L'ús del barri des d'una perspectiva utilitarista fragmenta més aquesta realitat.

L'evolució que ha viscut el barri és constituent de la seva identitat i alhora de la manca d'una identitat comuna, en la mesura que no hi ha relació entre tots els veïns i les realitats existents. Tot i els processos de transformació i millora del barri, els canvis constants de població, persones que marxen i arriben al barri, i la manca de millora de la qualitat de vida d'alguns col·lectius, no és un context que promogui l'assentament definitiu dels veïns en el territori, i per tant, la seva identificació i implicació.

La voluntat de permanència d'alguns veïns, que sobretot cerquen apropar-se i construir una identitat comuna amb el seu grup i que utilitzen part de les seves vivències com a element que genera pertinença, es veu afectada amb la marxa de molts veïns i amics. Aquest fet és paral·lel a l'arribada massiva de nous veïns amb necessitats i situacions diferents i que, a la vegada, fan un procés d'identificació amb el seu propi grup. Tots aquests processos generen un sentiment d'aïllament, de pèrdua de veïns i amics, i com a conseqüència un sentiment de solitud general.

Hi ha també un factor clau, la manca d'espais comuns i d'identificació amb el barri, en gran part donat per la manca de xarxes normalitzades i integrades de relacions diverses i globals. L'estructura associativa amb finalitats més endogàmiques que identitàries amb el barri, trenca definitivament la possibilitat d'integració en el territori.

La gran quantitat de dificultats que viuen les persones i la manca de coneixement del que succeeix en el barri són factors clau. El desconeixement de l'altre i d'allò que pensa promou una gran quantitat d'estereotips i prejudicis, que reforcen l'escassa voluntat de coneixença entre les persones, i així, moltes relacions es transformen en conflictes. Aquesta situació es veu agreujada per la manca d'espais de trobada.

Existeix també un ús del barri des d'una perspectiva utilitarista, no d'identificació, especialment per part dels que vénen a treballar en empreses o serveis ubicats en el barri o que fan un ús puntual de la



# 1. El Raval

zona. Aquestes persones no tenen connexió amb la xarxa d'entitats socials i associacions i desconeixen o no estan informades de gran part de les realitats que s'estan donant al barri.

***La mitologia sobre el barri i la seva pròpia idiosincràsia són factors clau per absorbir la diversitat de situacions en què tothom té cabuda. Però el sentiment d'exclusió és general a tots els veïns del Raval.***

El barri, al llarg del temps, ha viscut diverses realitats canviants i es converteix en un lloc amb una forta història, moltes vegades desconeguda, que fa del barri un lloc mític per a la ciutat. La capacitat d'absorció constant de noves realitats, conjuntament amb antigues situacions, i la tolerància existent respecte al que és nou fa del barri un context especial on tothom té cabuda.

Al mateix temps, els nous veïns no se senten acollits i moltes vegades estan estigmatitzats, mentre els antics veïns se senten expulsats i tenen un sentiment de manca de reconeixement i autoritat del veí en relació al territori. Manquen punts de referència als quals els nous veïns puguin acollir-se donada la pèrdua de referències antigues, que generaven cohesió, dificulten aquesta possibilitat. Tot i això, existeix un vincle amb allò viscut en el barri, i moltes persones que marxen continuen el seu vincle al barri en les seves relacions.

Els nens, els joves i les persones grans saben que són del Raval, potser són els col·lectius més identificats amb el territori, perquè, al cap i a la fi, són els que el viuen més intensament, els que el coneixen millor i els que saben les seves dificultats, perquè són els grups que pateixen més situacions de vulneració i viuen més intensament les dificultats que té la zona.

***La imatge fascinant, en transformació, però alhora deteriorada, ens indica una necessitat i a la vegada una inquietud per part de tots els interlocutors de revaloritzar el barri i construir una nova identitat per definir.***

La història del barri determina gran part del seu futur, el barri d'acollida, el barri bohemí, el barri marginal, el futur barri multicultural i centre de la cultura de la ciutat promou part de les seves dinàmiques i defineix allò que es considera lícit en aquest territori.

La necessitat de crear una imatge de barri positiva és un debat important que sorgeix des de nivells diferents i amb interessos diversos i és profundament viscut per tots els interlocutors. La imatge i el model de barri complex i fragmentat, on hi ha una gran diversitat de situacions és part estructural del que es veu des de l'exterior. La complexitat entre el que es viu, el que hi ha i el que es vol promoure fa d'aquest barri una cosa fascinant i definitiva de les decisions que es van prenent.



# 1. El Raval

---

La cerca de centralitat per part de l'administració, la dinamització del barri per part dels sectors comercials i culturals, la voluntat d'integració dels veïns per part dels agents socials i entitats i la necessitat de revaloritzar i millorar la qualitat de vida i esborrar la imatge de barri perillós i conflictiu són les diferents voluntats existents. Algunes d'aquestes voluntats es difuminen davant de la complexitat i per la deixadesa o per la manca d'acords clars entre els diferents agents. L'existència de noves situacions que sovint van més de pressa que la voluntat de les institucions és una realitat.

La nova identitat d'aquest territori està per construir i el paper dels actors socials en aquest projecte és complex i s'està definint. En aquest procés, caldrà veure si el Raval serà capaç de tenir en compte aquesta diversitat de realitats i, sobretot, si tots els actors i agents socials tindran un paper comú, que permeti un futur barri amb una cohesió social acollidora i promotora de totes les voluntats existents.





**Mirades Diverses**

Diagnòstic participatiu sobre la convivència al barri del Raval



## **2. GRUPS I COMUNITATS, UNA EXPERIÈNCIA COMPARTIDA**

## 2. Grups i comunitats, una experiència compartida



*El Raval és un barri d'arribada i per tant compleix funcions d'adaptació i d'integració dels nousvinguts a la ciutat. Aquest fet genera la necessitat de cercar relacions que ajudin i donin suport als individus en aquest procés, i així determinar l'evolució de les persones dins del barri i de la ciutat.*

*En tot procés adaptatiu existeix una necessitat de reconeixement pel propi grup que acull i del diferent. L'obtenció de fites és un element necessari en el procés d'integració i d'estatus social dels nousvinguts.*

La idea central de la qual partim és que en el Raval, tothom en algun moment de la seva història, ha viscut un procés d'arribada, d'adaptació i d'integració a la realitat del barri. Aquest fet ha estat i és determinant per a construir les relacions, les agrupacions i, per tant, la convivència entre els individus del territori. La convivència continua amb persones que arriben al barri i que viuen un procés d'adaptació fa d'aquest un barri d'immigrants que viuen i evolucionen en el territori d'una determinada manera.

El nousvingut té la necessitat en un primer moment d'agrupar-se, de cercar els més propers. Aquelles persones que ens trobem ens situen i ens introdueixen en la nova realitat. La capacitat d'assentar-se i construir una nova vida en el barri i la ciutat exigeix també un reconeixement per part de la societat d'acollida. Els elements reconeguts per la seva pròpia comunitat o per la nova societat a la que arriben són vàlids per a la integració i diversos, segons el col·lectiu.

Els criteris d'acceptació del propi grup són pautes conegudes, les de la societat d'acollida són donades per la informació rebuda des dels iguals, per allò que es rep per part dels mitjans de comunicació, per l'observació i pels petits contactes que es donen en la quotidianitat del barri. La valoració positiva de si mateixos genera la necessitat de comparar-se amb persones que estan en situació més fràgil, valorant cadascú el seu esforç en funció de l'altre i en funció també de l'adquisició de drets que l'altre no ha aconseguit.

Els assoliments aconseguits, per petits que siguin, són valorats com un èxit i com un ascens en l'estatus social inicial en què estaven situades les persones en el moment d'arribada. L'empoderament o augment de l'autoestima de les persones que han migrat, siguin de l'origen que siguin, es valora en funció d'aquests elements externs que imposa o marca la societat d'acollida. És un fet en el Raval que moltes persones no han aconseguit el mínim estatus social, i això genera moltes sensacions de fracàs i de baixa autoestima.

## 2. Grups i comunitats, una experiència compartida

*La pèrdua de drets i recursos en relació als altres és un dels eixos de conflicte i de latència de necessitats.*

El Raval és un barri en què viuen persones que tenen pocs recursos, donada la important concentració de pobresa que existeix en el territori. L'arribada de la immigració en situacions de major fragilitat i amb menys recursos socials, sanitaris i educatius, converteixen tot aquest col·lectiu en un important competidor pels recursos enfront dels autòctons, que viuen des de fa temps en el barri, i que molts d'ells no han pogut cobrir en la seva totalitat les necessitats bàsiques. Aquesta situació no està solament emmarcada pels recursos socials i sanitaris sinó que s'ha anat transformant també per una competència per la vivenda i el control sobre el comerç.

Els recursos en el Raval, fins avui, estan estructurats en funció de les necessitats que es van detectar en un moment donat i no s'han ampliat de forma suficient davant la nova situació existent. La voluntat per part dels serveis és modificar la forma i els mètodes d'intervenció, però tot i així, la demanda continua en augment i no es cobreixen les necessitats.

Tot es fa més complex en part per la manca de coneixement de la realitat en profunditat pels professionals i també pel lligam que es dona per part dels usuaris amb els serveis, fins i tot, quan aquests marxen del barri, en la mesura que aquests serveis són generals a tota la població.

*L'acollida necessita informació i moltes vegades les relacions informals dins del propi grup són bàsiques per a l'adaptació. Les pautes culturals d'origen ajuden i donen suport a aquest procés i les de la societat d'acollida el dificulten. Els estereotips que hi ha sobre els diferents col·lectius de nousvinguts i la no participació en espais normalitzats i reconeguts per la societat d'acollida estableixen criteris difícilment assolibles per les comunitats de cara a la integració*

Les persones que acaben d'arribar a la ciutat estan coneixent l'entorn i sovint tenen dificultats lingüístiques. A això cal sumar-hi que la majoria de les vegades no tenen papers, ni informació suficient sobre la seva situació legal, sobre les possibilitats d'accedir al treball, sobre els recursos, etc.

Tenen la necessitat de tenir una informació centralitzada dels recursos i moltes vegades són les relacions informals que juguen un paper d'informadors per a aquest col·lectiu de persones. Aquests mecanismes tenen intrínsecament conseqüències que provoquen que es donin alguns casos de distorsió de la informació o, fins i tot, d'abusos.

A més, també hi ha el desconeixement de formes i pautes de funcionament social de la societat d'acollida, així com dels codis de relació i culturals de la nova societat. Així, el nousvingut funciona amb les pautes culturals conegudes del seu país d'origen.



## 2. Grups i comunitats, una experiència compartida



Per part de la societat d'acollida, s'atribueix al nouvingut la manca de voluntat per integrar-se, que no aprèn la llengua o que solament es relaciona amb persones del seu mateix origen. La construcció d'estereotips té una força fonamental en la mida que allunya i marca la relació entre les persones. I si això hi afegim el fet de no poder accedir a espais de participació reconeguts per la societat d'acollida, com podrien ser associacions, consells de participació, etc, podem veure que aquesta situació dificulta el procés per al nouvingut.

Per a moltes persones autòctones, integrar-se significa adquirir les pautes i comportaments de la societat que acull. Per als nouvinguts, els criteris que prenen com a vàlids per a la integració poden ser l'aprenentatge de la llengua i complir certs requisits legals. Per tant, es van acumulant els malentesos i les molèsties que generen una càrrega cada cop més gran de desacords i, per tant, de problemes de convivència.

**Les relacions entre grups i comunitats no solament està definida per una construcció estereotipada de l'altre, sinó també per la gran diversitat interna dels diferents col·lectius, més de 70 nacionalitats conviuen en el barri.**

*L'establiment de xarxes i relacions va en funció de moltes variables (temps en el barri, espais, persones, etc.) i de mecanismes de funcionament intern i extern. S'estigmatitzen els diferents col·lectius i es dona una visió externa de gueto. El coneixement de l'idioma i de l'entorn dona seguretat a l'hora d'establir relacions.*

El cert és que en el barri del Raval hi ha una important presència de comunitats amb una llarga i complexa tradició cultural i amb una varietat i complexitat de relacions i de codis culturals. A vegades, la càrrega cultural i d'identitat dels individus és percebuda per altres grups com a fruit de cultures fortes i orgulloses dels seus codis, i a la vegada, depreciatives de les formes i maneres de funcionar de les altres cultures.

Els contactes en el barri tenen diferents nivells (informals, formals o institucionals) i van en funció de cada moment i de les situacions personals de cadascú, però també en funció del temps que es visqui en el barri, del nivell de coneixement de les persones i del contacte previ amb els veïns del territori.

Per altra banda, tot i la visió estereotipada de les diferents comunitats, algunes comunitats que viuen i conviuen en el barri tenen formes de funcionar internes molt diferents a allò que mostren o que es considera representatiu de la seva cultura. Moltes vegades, aquesta diversitat pròpia del funcionament intern de cada comunitat té relació amb el lloc concret d'origen, i també en funció de les relacions amb les xarxes familiars i de coneguts.

## 2. Grups i comunitats, una experiència compartida

Un dels temes més importants és com s'entén i es conceptualitzen aquestes agrupacions, donant-los un contingut estereotipat i guetitzat a la seva forma d'agrupar-se i un significat a la seva manera de funcionar. Encara que el concepte de gueto sigui assignat sobretot a alguns col·lectius d'immigrants, i no des d'una vessant territorial, quasi tots els grups que es mouen pel barri del Raval tenen una forma de funcionar i agrupar-se endogàmica.

***La identitat cultural de cada comunitat genera pertinença, relacions i valors culturals però dificulta l'apropament amb els diferents.***

Les relacions dintre del propi grup o comunitat són mecanismes de suport per a la integració en un barri on s'arriba moltes vegades en situació d'enorme fragilitat. Existeix la necessitat que les persones creïn una identitat pròpia i diferenciada dels altres per ser reconeguts com a grup humà, encara que sigui des de la marginació i l'exclusió.

Els processos adaptatius necessiten individus que tinguin elements identitaris propis, reconeguts com a positius, i que creïn seguretat per poder fer front els reptes que han d'assumir. Per tant, la societat d'origen, els seus valors i costums, així com els llaços establerts amb els iguals donen seguretat i identitat i alhora que reforcen la distància entre col·lectius.

No hi ha contacte entre les diferents cultures i això genera una estigmatització de les persones segons la seva nacionalitat o el seu origen. Sortir de la pròpia realitat genera molta inseguretat i moltes vegades un desconeixement de les pautes culturals de l'altre per poder apropar-s'hi. Els que tenen més estratègies adquirides, en funció de la seva experiència, d'un major coneixement de la societat d'acollida i de les seves pautes de funcionament, tenen una evolució positiva i més possibilitats d'aconseguir part de les fites que es van plantejar en arribar al barri.

Un fet que s'ha comprovat que pren un pes cada cop més important - i diferent en cada moment per cadascun dels grups que viu en el Raval - és el d'estigmatitzar i anomenar el comportament d'una persona en funció del seu origen, quasi sempre de forma despectiva, després d'una baralla a vegades de poca importància. Aquest tipus d'acusacions carreguen i tensionen les relacions, i produeixen distanciament i desconfiança entre les diferents comunitats. Hi ha comunitats o grups que, tot i que no han tingut un enfrontament directe amb cap persona d'una altra comunitat, coneixen els comentaris i estereotips assignats a cada grup.

Tot es comenta i es discuteix, però els conflictes que hi ha en aquest moment no són confrontacions reals, sinó només discursos. Hi ha friccions que es donen per una acumulació de malentesos, des d'una salu-

tació en una escala a manifestar indiferència en un comerç, aquest fet és acumulatiu i impedeix accedir a una relació de contacte entre grups i comunitats.



## 2. Grups i comunitats, una experiència compartida

En el barri del Raval hi ha 70 nacionalitats, cadascuna amb grans diferències i dinàmiques internes diverses. La mostra de realitats tenen punts comuns i altres diferenciats, però hi ha pautes culturals que són comunes a les persones del mateix origen.

	<b>Població</b>	<b>Temps d'estada</b>	<b>Nivell autoorganitzatiu</b>	<b>Dificultats afegides</b>
<b>Autòctons</b>	Variable segons l'origen 30/50 anys	Forta i basada en grups familiars	Participen en associacions culturals i en algunes veïnals i comercials	Una part d'aquest grup està en situacions socials cronificades
<b>Nous veïns provinents d'altres barris/ciutats/europeus</b>	Variable entre 5/10 anys	Feble	No estan organitzats en entitats del barri	No en tenen
<b>Gitanos catalans</b>	Variable	Forta i basada en grups de coneixença i de famílies	Dos grups uns participen en una associació cultural i d'altres en una església evangelista	Molts d'ells estan en situacions cronificades i dependents de Serveis Socials.
<b>Marroquins</b>	Variable 30/10 anys	Forta	Baix nivell de participació en associacions. Participen en les activitats relacionades amb la Mesquita i alguns en associacions de comerciants. Majoritàriament usuaris de serveis del territori	Problemàtiques socials relacionades amb manca de papers, ingressos, etc. Deteriorament d'un sector de població. Els joves són els que tenen més greus problemes socials
<b>Filipins</b>	Variable 10 anys	Forta i per grups d'origen	Participen sobre tot en les activitats que promou la parròquia. Alguns son usuaris de serveis	Problemàtiques relacionades amb manca de papers i recursos. Temporalitat laboral

## 2. Grups i comunitats, una experiència compartida

	Població	Temps d'estada	Nivell autoorganitzatiu	Dificultats afegides
Paquistanesos	Variable 7/8 anys	Forta i per grups d'origen	Alt nivell de participació sobretot a la Mesquita i en algunes associacions específiques de dones, joves o treballadores. Participen en associacions de comerciants.	L'arribada constant d'aquest col·lectiu fa que es detectin problemàtiques relacionades sobretot amb manca de papers. Xarxa laboral interna
Llatinoamericans	Variable en funció de l'origen	Forta depenent del grup d'origen	Baix nivell autoorganitzatiu. Participen en algunes AMPAS i fan ús d'alguns serveis. Alguns estan relacionats amb l'església evangelista i l'església catòlica.	Problemàtiques relacionades amb manca de papers i recursos. Temporalitat laboral. Algunes situacions de degradació. Joves en situació de risc.
Bangladesh i India	Variable	Feble	Baix nivell autoorganitzatiu, existeix una associació i un temple sij. Fan poc ús dels serveis	Problemàtiques relacionades amb manca de papers i recursos. Problemes laborals i socials
Altres col·lectius d'immigrants	Variable	Feble	No participen. Alguns són usuaris de serveis	Alguns col·lectius com persones de l'est amb problemàtiques socials greus
Treballadors i voluntaris d'entitats	Variable	Feble	Participen en les entitats i promouen grups de treball	No en tenen

**Les diferents generacions tenen experiències i formes diverses a l'hora d'establir relacions. Però la seva gran estructura és la família que promou i creua relacions entre les diferents edats establint apromament i conflictes entre els diversos.**

*Els nens accepten la diversitat i busquen les relacions en funció de l'edat i la seva realitat quotidiana.*

Els nens busquen tenir un grup d'amics i trobar-se, sovint van al casal o altres llocs on saben que podran estar tranquils. La relació entre ells és important i, per tant, la busquen. Existeix un important coneixement entre tots els xavals del barri, es coneixen per l'escola, pels casals o al carrer. Moltes vegades, les situacions personals i familiars fan que estiguin en situació de més fragilitat davant de les relacions i situacions que viuen cada dia.

## 2. Grups i comunitats, una experiència compartida

Els nens que viuen actualment en el barri hi estan acostumats i viuen amb normalitat la gran diversitat de realitats existents. Per més que es donin explicacions culturals a les relacions i conflictes que hi ha entre ells, la veritat és que els problemes solen ser friccions normals de l'edat: s'insulten, s'ofenen o es peguen com a forma de resoldre la situació. A vegades, tenen criteris diferents i discuteixen, per exemple, la forma de realitzar un joc. A l'hora d'explicar aquests conflictes moltes vegades es dóna una dimensió cultural i de confrontació entre comunitats que no respon a la realitat.

*Els joves en el seu desenvolupament estan determinats per la manera com s'estableixen els processos d'integració, de pertinença i d'identitat a l'hora de fer relacions, establint agrupacions sobretot homogènies i tenint moltes vegades conflictes interns i externs al seu grup d'iguals.*

La vivència dels joves en el barri està marcada pel temps que fa que hi viuen i pel fet d'haver viscut o no processos normalitzats d'integració. Existeixen diversitat de situacions: hi ha joves que han arribat sols, d'altres s'estan amb les seves famílies, moltes vegades després de molt temps de separació. Existeixen diversitat de situacions: hi ha joves que han arribat sols, d'altres s'estan amb les seves famílies, moltes vegades després de molt temps de separació. Per als joves, hi ha una doble vessant relacional amb els iguals per edat, element que constitueix la seva quotidianitat i la seva identitat: la seva identitat cultural i allò que constitueix la seva vida quotidiana.

Alguns joves entenen la convivència com el coneixement d'altres cultures. El voler conèixer a persones d'altres orígens és un procés natural que es construeix al llarg del temps, però en el cas dels joves a vegades es fa més difícil, ja que els estereotips marquen molt les relacions. Les relacions entre grups de diversos orígens es dóna moltes vegades per l'existència de grups juvenils de pertinença que tenen objectius d'atendre certes necessitats dels joves en general. També, l'institut obliga a les relacions entre joves de diferents orígens, però aquestes es donen solament en l'horari escolar.

La relació amb joves del mateix origen es viu moltes vegades com un espai per compartir problemes, no des del canvi, sinó més aviat com a recolzament o ajuda. A vegades, la relació amb el grup d'iguals dóna lloc a un sentiment de pertinença que fa que els resulti molt difícil trencar aquesta relació i entrar en altres grups. Aquesta ruptura és difícil i, a vegades, traumàtica.

El paper que té la comunitat és fonamental en les relacions entre els joves i els altres grups humans. Habitualment existeix un important control i un marcatge de normes per part de la família i de la comunitat que així fa front a la por que els genera el desconeixement de les dinàmiques del territori. Sovint no troben altres mecanismes per protegir als fills. Així mateix les possibilitats de continuïtat en els estudis i la seva situació legal són determinants.





## 2. Grups i comunitats, una experiència compartida

Molts dels conflictes entre joves estan relacionats amb qüestions de gènere, de relacions familiars o simplement neixen de burles, malentesos, etc. Alguns conflictes estan relacionats amb prejudicis interns entre persones del mateix origen i tenen implicacions i conseqüències en tota la comunitat.

***La gent gran estableixen relacions entre ells, però la pèrdua d'espais com la família i el sentiment de pèrdua del seu barri genera conflictes i malentesos.***

La gent gran del barri es coneix des de fa molt de temps i tenen molt contacte entre si a partir de les activitats que desenvolupen en comú. Les relacions que estableixen parteix de la seva quotidianitat i tenen un important grau de solidaritat i recolzament entre ells. Encara que hi ha moltes vegades friccions ocasionades per la convivència dintre del propi grup que generen comentaris i malentesos. Són relacions tancades i poc obertes al coneixement d'altres cultures, encara que hi ha curiositat. La manca de col·lectius de persones grans provinents d'altres països dificulta l'apropament. Tenint en compte, a més, que en relació a la població global d'immigrants, la gent gran és solament un 2,1% del total dels immigrants a la ciutat de Barcelona.

La gent gran és majoritàriament activa en activitats i dinàmiques organitzades i participen en allò que se'ls proposa. Accedeixen paral·lelament a serveis específics per a ells com un espai per realitzar activitats, però al mateix temps participen en associacions i grups del territori.

La gent gran té un sentiment de pèrdua important en relació al barri, sobretot per la marxa de membres de la seva família, d'amics i veïns i també per l'arribada de nous veïns que desconeixen. La sensació de fragilitat és present i és viscuda per aquest grup; paral·lelament, hi ha un sentiment de manca de reconeixement de la història que ells han viscut en el barri i del seu paper com a veïns. Tot això influeix enormement en els problemes de convivència actuals.

Tots aquests factors són claus en les dificultats de convivència que existeixen amb aquest col·lectiu a diferents nivells: a nivell de barri, d'espai públic i d'entitats.

***La família juga un paper determinant en les relacions entre les diferents generacions, cerca mecanismes de control i suport necessaris pel seu desenvolupament i pel dels seus membres. Cada generació viu situacions diferents i per tant algunes vegades conflictives entre ells.***

En el barri del Raval, existeixen una gran diversitat de concepcions familiars, en la mesura que hi ha concepcions culturals diferents. Les relacions entre generacions dins la família tenen un component cultural important, dependrà de com estan estructurades les mateixes i com es



## 2. Grups i comunitats, una experiència compartida



produeix el procés migratori o bé si són famílies autòctones que han tingut una evolució en el barri. Les creences i els valors juguen un paper fonamental.

Les realitats familiars estan també determinades per diferents situacions econòmiques i de tipologia de famílies. Si tenim en compte que el paper de la família és cobrir les necessitats de tots els seus membres, la seva desestructuració és una pèrdua important, en molts casos, en el barri del Raval. Moltes famílies estan vivint situacions difícils que a vegades són conseqüència de factors i processos globals (habitatge, treball, pobresa, etc.), que tenen repercussions en tots els membres del grup.

Hi ha un feble diàleg i comunicació entre les diferents edats, que s'expressa clarament en una manca de comprensió i coneixement de les diferències. L'exigència i el control dels pares, la soledat dels joves i les dificultats d'adaptació en què es troben dificulten aquesta relació. Els joves, coneixedors de la realitat del barri, no són capaços de transmetre les seves dificultats i són els discursos estereotipats els que marquen la distància entre generacions. Se senten incompresos i, moltes vegades, la reacció per part dels adults i els joves es d'enfrontament i de discursos oposats.

La gent gran, per la seva banda, se sent sola i aïllada, davant la pèrdua de la família que ha marxat fora del barri i, encara que cerca les relacions amb els iguals, el sentiment de fragilitat és un fet, especialment amb els diferents i sobretot amb els joves que ocupen aquells espais que ells senten com a propis.

### **La dona juga un paper socialitzador i de cohesió interna de la comunitat, però es troba amb dificultats externes a la seva voluntat**

*Les dones cerquen les relacions per establir entre elles llaços d'ajuda mútua. La manca d'espais de trobada i la competència pels recursos ho dificulta. Existeix un col·lectiu especialment fràgil: les dones que exerceixen la prostitució.*

Les dones s'integren en les dinàmiques del territori a partir de la necessitat immediata d'escolaritzar els nens, d'accedir a l'atenció sanitària, als recursos, etc. El paper que juga la dona, com a subjecte socialitzador i informador en el territori i com a eix d'agrupació i trobada intern de les comunitats, és fonamental. El Raval és un barri d'arribada d'immigració masculina, la manca de dones i famílies sovint genera que no sigui viscut com un barri per quedar-s'hi.

Les dones es troben i es relacionen com una forma d'establir llaços d'ajuda i recolzament. En el barri hi ha una manca d'espais de trobada formals per a i entre dones, els espais de trobada són a nivell informal, en els pisos, escoles o places.

## 2. Grups i comunitats, una experiència compartida

La informació entre elles és fonamental per poder accedir als recursos, conèixer el barri i trencar certes barreres d'aïllament. El dèficit de coneixement de la llengua dificulta aquests processos d'integració així com els condiciona el temps d'estada de la comunitat a què pertanyen i el seu assentament al barri. És un dels grups que viu més la insuficiència de recursos en la zona i competeix per obtenir-los, aquest fet dificulta l'apropament entre els diferents col·lectius de dones.

Un dels col·lectius amb més baix nivell de xarxa i espais d'ajuda mútua és el col·lectiu de dones que exerceixen la prostitució. La seva presència al carrer amb finalitats mercantils i la manca de comunitats o famílies que els donin suport el converteix en un col·lectiu que pateix una enorme vulnerabilitat.

***Les dones viuen dues realitats específiques que els dificulta participar més activament i poder tenir espais de relació amb d'altres: el tipus de procés migratori amb característiques pròpies i les responsabilitats familiars dins de les tasques reproductives assignades. Les relacions de gènere és un dels debats entre els diferents col·lectius de dones.***

Hi ha importants diferències en com les dones estableixen relacions o s'integren en la societat d'acollida en funció del procés migratori i de l'assentament en el barri. Les diferències són fonamentals si són processos de reagrupament familiar o si són migracions femenines amb una càrrega de responsabilitat familiar i laboral diferent de les altres. Moltes vegades, les expectatives inicials que tenen les dones en el seus països d'origen de trobar-se i de tenir una important xarxa de relacions, quan arriben, es dilueix i pateixen una decepció tant en les seves relacions socials com afectives.

Moltes d'aquestes dones, pel fet d'estar molt ocupades tant per la vida laboral com en la seva funció de cuidadores, perden gran part de les seves xarxes relacionals i, moltes vegades, queden aïllades, o solament amb contactes puntuals amb persones de la seva comunitat en actes aïllats, en espais religiosos, o en parcs infantils, però solament i sobretot amb dones del seu mateix origen. Quan les mares treballen, moltes vegades són les filles joves les que han de fer-se càrrec de les responsabilitats a la llar, d'aquesta manera s'allunya aquest col·lectiu d'espais de participació.

Existeix una situació comuna a totes les dones del barri, sense tenir en compte l'origen, és el paper que exerceixen en les tasques productives i reproductives dins la família. Cada comunitat dóna a aquest fet un valor afegit i un contingut que té conseqüències en els processos vitals i quotidians de les dones. Entre dones de diferents comunitats hi ha elements diferents i altres similars en les tasques assignades. Aquesta realitat distancia i a la vegada estableix complicitat entre les dones. El creuament de situacions i realitats i les mirades d'unes sobre les altres ens mostra la complexitat de les relacions de gènere en el si del barri. Existeix



## 2. Grups i comunitats, una experiència compartida

un debat i una preocupació entre els diferents grups de com s'estableixen les relacions de gènere.

Dones de diferents orígens saben que hi ha elements culturals que són valorats per la societat d'acollida o per les altres cultures presents al barri. Aquest fet es fa evident amb alguns elements de la vestimenta de les dones, amb temes culinaris, etc. Les dones són conscients d'això i se'n senten orgulloses. D'altres són elements de pressió i conflicte, però, a vegades, esdevenen factors d'ajuda i intercanvi entre elles

### Mirades Diverses

Diagnòstic participatiu sobre la convivència al barri del Raval







**Mirades Diverses**

Diagnòstic participatiu sobre la convivència al barri del Raval

### **3. ESPAIS DE RELACIÓ I PARTICIPACIÓ**

### 3. Espais de relació i participació

**La manca d'espais cohesionadors d'interrelació entre diferents col·lectius en el barri del Raval és un fet. Els que hi ha, estan sectoritzats per comunitats o grups d'iguals.**

*La diversitat de situacions i persones que hi ha en el barri crea una important necessitat d'espais de trobada amb els iguals i però no necessàriament amb els diferents.*

El Raval és un barri amb multiplicitat de situacions i de persones. Totes elles cerquen espais i llocs on trobar-se, relacionar-se o cercar algun tipus de contacte amb els iguals, com una manera de cobrir part de les seves necessitats. La relació amb els diferents és sobretot de contacte o fricció, però no d'objectius comuns. Hi ha una certa curiositat o voluntat de trobada però és un procés encara per construir. La quotidianitat del territori i de les persones no genera temps ni espais per establir aquesta relació. Les persones i els sectors socials són els responsables que aquests espais de diàleg es consolidin.

L'accés a alguns espais de trobada (associacions, comerços, serveis, etc.) com a espais propis, de relació i amb el que la persona se sent identificada, està reservat a certs col·lectius, per la pròpia idiosincràsia i funcionalitat de l'espai. Tot això genera implícitament l'exclusió d'altres, dels diferents, que, moltes vegades, ocupen l'espai públic per poder relacionar-se.

Les relacions són diferents segons l'espai. La important xarxa de serveis i institucions, a part de l'atenció de les necessitats, juga un paper aglutinador i de promoció de relació entre les persones, encara que té la voluntat de diversitat, moltes vegades, serveix d'aglutinador d'un sol col·lectiu. Alhora, l'existència d'una important quantitat d'associacions de diferents nivells, algunes d'àmbit local, altres a nivell de ciutat, també genera una diversitat de situacions i relacions entre les persones, però sempre en relació als grups d'iguals. El comerç, les finques veïnals o els serveis sanitaris són els espais on el contacte és més directe, però no promocionen, a hores d'ara, relacions entre els diversos.

Les escoles són pràcticament l'únic espai d'interrelació entre diversos, sobretot perquè el seu funcionament genera i obliga la relació entre els diferents grups humans que habiten en el barri.

La construcció del barri en diferents moments amb persones diferents fa que cadascun dels col·lectius hagi constituït espais propis en funció del moment i l'època d'arribada, molts d'ells preserven aquests espais per a ells i les seves comunitats (corals, mezquites,...).





### 3. Espais de relació i participació

*Els serveis i administracions juguen un paper fonamental en la cessió d'espais i en l'establiment de processos de treball comú.*

L'abandonament de la zona durant molts anys va permetre a l'administració cedir molts locals a moltes de les associacions existents en el barri i avui són dels pocs espais privilegiats d'agrupació. Moltes associacions de la ciutat, que volien instal·lar-se en el barri, trobaven locals buits a causa del tancament de l'antic comerç.

No s'ha planificat una visió comunitària dels espais de trobada, encara que moltes de les associacions i entitats veïnals tenen, en part, la intenció de treballar en aquesta direcció. L'administració té pocs espais centrals al servei de tots els grups i, per tant, existeixen pocs llocs on els grups que no tenen espai propi puguin trobar-se.

**El comerç ha perdut la funció identitària en relació al territori davant les importants transformacions.**

*La pèrdua de l'antic comerç i l'arribada d'un comerç gestionat per persones d'origen extracomunitari, de locals nocturns i d'un comerç de tipus cultural transforma la realitat comercial i la cohesió interna i de projecte comú davant la diversitat. Aquests tenen un objectiu més finalista i d'atenció de necessitats, creant un comerç més de ciutat.*

La història del comerç en el barri del Raval ha viscut un procés de transformació i a la vegada de pèrdua de l'antiga botiga, amb un nou impuls comercial que no estava planificat i que ha estat diferent de les voluntats de l'administració i d'alguns sectors comercials del barri. És clar que molts dels comerços estan buscant com definir-se i intenten detectar com serà el futur del comerç per poder oferir allò que s'adeqüi millor a la nova realitat.

Això s'ha concretat amb la proliferació d'un nombre important de comerços gestionats per persones d'origen extracomunitari, molt especialitzats en queviures, bars i, alguns, en la venda de mòbils i locutoris. Paral·lelament a l'arribada d'un comerç cultural o "fashion" i amb la instal·lació en el territori d'una quantitat important de bars i locals nocturns.

La gestió del comerç té diferències importants i va en funció de les finalitats i la capacitat de manteniment de la botiga. Aquest fet implica i porta a l'aparició de problemes de convivència: un dels conflictes que han aparegut en els últims temps, especialment amb algunes botigues gestionades per persones extracomunitàries, són el compliment dels horaris comercials. Un altre dels temes més controvertits i que genera molta crispació veïnal és la presència de locals i bars nocturns, que augmenten l'afluència i els sorolls en els carrers per la important presen-



### 3. Espais de relació i participació

cia de persones de fora del barri, degradant les relacions de convivència a nivell veïnal.

Existeix interrelació entre els propietaris dels diferents comerços que tenen una certa implicació amb el futur del territori i aquest és un dels factors clau per a la convivència i el futur del barri.

*El paper del comerç d'atenció a la comunitat, promotor de relacions i d'acollida i integració dels diferents col·lectius que viuen al Raval, ha sofert una transformació i s'ha tornat complex davant de la diversitat.*

Quasi tots els comerciants que estan al barri tenen un nivell de relació, implicació i contacte amb la realitat veïnal. No estan aïllats i per tant tenen darrere un nivell de xarxa i grups que fan servir l'espai com a lloc de trobada. Els carrers i els espais del Raval estan fragmentats per col·lectius i, per tant, el paper del comerç és fonamental en les relacions i contacte dels grups.

Tenir una clientela fixa, propera a la botiga, és un factor fonamental perquè es puguin donar relacions en el seu si. Algunes botigues del barri, tant autòctones com de persones d'altres orígens, tenen un important reconeixement dintre de la seva comunitat i, per tant, una clientela assegurada. Anar a comprar o acudir a les botigues del propi grup és més fàcil perquè es comparteix idioma, a més, és també una forma d'accedir a informació i contactes.

El paper relacional del comerç entre veïns diversos i de cohesió veïnal uniforme deixa d'existir, es perd aleshores aquella funció socialitzadora comuna a la globalitat del territori. La desaparició d'un petit comerç de barri i la proliferació d'un comerç més de ciutat pot trencar aquesta finalitat. En aquest sentit, les relacions que es donen a les botigues moltes vegades es limiten a la seva funcionalitat: les persones entren, compren i se'n van.

Les pautes culturals d'acollida i les normes de cortesia a les botigues són un element clau per establir comunicació entre els veïns del barri, perquè permeten o no que s'estableixin relacions. Les diferències i allò que es valora com a bo tant per unes comunitats com per altres, en les relacions en el si de la botiga, produeixen una impressió de passotisme o manca de voluntat de cohesió entre comunitats, i pot arribar a frustrar les relacions per ambdues parts.



### 3. Espais de relació i participació

**El ventall d'associacions és ampli en el Raval, moltes cobreixen les necessitats més específiques de cada col·lectiu i tenen una funció diferenciada de les associacions d'àmbit ciutadà.**

*Existeix una diversitat en el tipus d'associacions. Tenen un paper rellevant les de tipus cultural, comercial i religiós. El fet de ser un barri cèntric i la seva idiosincràsia ha permès la instal·lació de moltes associacions que han tingut cabuda a la zona.*

El Raval en la seva evolució històrica com a barri d'arribada, com a barri d'immigrants i com a centre de la ciutat ha permès que es donin els elements necessaris perquè moltes entitats de diversa índole s'hi instal·lin i facin evolucionar el barri. De fet, hi ha censades unes 290 associacions, de les quals podríem dir que un percentatge molt baix tenen com a objectiu treballar específicament per a la millora de la qualitat de vida dels veïns del barri. Moltes atenen diverses realitats i interessos, tant veïnals com de col·lectius específics.

Les antigues agrupacions de veïns, encara presents, són part de la realitat del territori, encara que el seu nivell d'influència global és cada vegada menor. L'escenari ha canviat actualment amb la presència de població immigrada, amb una baixa autoorganització, que també cerca llocs i espais de trobada i relació i que, poc a poc, està establint ponts de diàleg amb l'administració. Aquesta última intenta, encara que feblement, cercar espais i promoure aquest tipus d'agrupacions.

En els últims anys, han aparegut amb pes important les associacions de comerciants, revitalitzant-se en alguns carrers i promovent-ne en altres. Moltes d'elles amb la participació de comerç gestionat per persones d'origen extracomunitari. L'Eix Comercial del Raval està intentant crear un espai comú de treball i des de la Fundació Tot Raval es dóna suport tècnic a les associacions. Aquest no solament està treballant per a la millora comercial, sinó que entén que l'entorn i la imatge de barri té molta influència en el mateix.

Un altre espai fonamental d'agrupació i organització en el barri és el paper que estan jugant els centres religiosos o de culte. Un bon exemple són els serveis religiosos molt amplis i diversos en el cas del Raval: temples sij's, centres evangelistes, catòlics, musulmans, etc., que aglutinen tot un sector de població, especialment d'origen extracomunitari, que cerca aquests espais com a llocs de relació i trobada, a part del culte.

Les associacions més específiques de joves, dones i gent gran són menys nombroses i no sempre tenen un important nivell d'autoorganització, però existeix una certa diversitat en els objectius que es plantegen i els col·lectius que aglutinen. En el cas de les associacions de dones i joves la xarxa està molt debilitada i alguns grups amb el temps van desapareixent.



### 3. Espais de relació i participació

En el Raval s'han anat instal·lant al llarg del temps associacions que tenen un àmbit d'influència de ciutat i que no els importava instal·lar-se en un barri inicialment marginal. Avui, les dificultats de trobar local i la presència de grans institucions han modificat aquesta realitat.

Moltes són associacions culturals, algunes ONG, sindicats, de tipus reivindicatiu i de salut. Aquestes tenen dinàmiques pròpies, però en els darrers temps algunes fan l'esforç d'apropar-se a la realitat del barri i col·laboren encara que sigui puntualment en accions que s'hi desenvolupen.

*Les associacions lligades al territori en molts casos s'han debilitat en relació a la participació i d'altres treballen més en relació als seus objectius, que tenen en general un paper feble en relació al barri com a espai de pertinença i cohesió veïnal.*

Les causes que fan que les organitzacions tinguin un baix nivell d'impliació amb el territori es deu al fet que molts dels veïns que hi participen tenen altres prioritats, com l'atenció de les seves necessitats més bàsiques o de cobrir part de la seva xarxa relacional. Moltes entitats i associacions s'han anat debilitant i perdent part dels seus membres, moltes vegades la debilitació és produïda per la marxa de molts veïns del barri o en alguns casos per l'envelliment de la població.

La història del territori va anar configurant la creació d'associacions, especialment culturals, amb espais de trobada de veïns, a hores d'ara, les associacions més reivindicatives han perdut força a partir de la remodelació urbanística i l'arribada de nous veïns que tenien altres formes d'organització i un altre nivell d'implicació amb la realitat del territori.

L'especificitat d'alguns col·lectius, especialment quan parlem d'immigrants, dones, gent gran o joves, dificulta l'organització de grups. Sobretot perquè aquests col·lectius tenen realitats complexes que dificulten la seva participació en grups organitzats. La relació amb el barri, encara que en la quotidianitat és patent, no és prioritària per a aquests grups.

#### **Els serveis de tipus social i cultural defineixen moltes de les dinàmiques del territori i dels projectes comun**

*Les entitats socials i les entitats culturals atenen la població del territori però apropen realitats més de ciutat.*

Existeix en el barri del Raval una gran quantitat i diversitat d'entitats socials i culturals. Les entitats socials del barri estan gestionades majoritàriament per institucions de tipus religiós. El barri, tradicionalment, havia tingut situacions de marginació i d'urgències socials, que havien concentrat un gran nombre de serveis en la zona i que van fer de la zona



### 3. Espais de relació i participació

un dels espais d'atenció de situacions específiques, més enllà de les persones veïnes del barri. La presència d'entitats socials que cerquen atendre els membres d'una comunitat assentada en el barri atrau noves realitats com ho fan el comerç i les associacions.

Les associacions culturals més recents, són majoritàriament grans institucions que donen un caire de centre cultural al barri. Al seu voltant s'agrupen petits col·lectius que proposen activitats culturals i promouen petites associacions d'artistes. La finalitat d'aquestes està lligada més a realitats de la ciutat, tot i que tenen voluntat d'apropament a la realitat del territori.

Els serveis, per tant, fan un doble paper d'atenció a la realitat més propera dels veïns del barri i d'apropament de persones de la resta de la ciutat, que troben en els serveis l'atenció de necessitats específiques. Aquesta situació crea moltes vegades una saturació dels serveis i institucions.

***El desconeixement de la complexitat del territori i les dificultats d'un treball en xarxa estable i coordinat dificulta un treball integral per part de les entitats.***

Moltes de les entitats existents en el barri desconeixen les dinàmiques habituals i quotidianes del barri. Dediquen sobretot l'esforç a treballar més de cara a les dinàmiques internes d'atenció dels seus membres. La presència de diferents realitats i la multiplicitat d'usos, per part dels usuaris de serveis, que moltes vegades n'utilitzen diversos a la vegada, genera una enorme dificultat per als professionals per saber com poder enfocar una atenció integral i coordinada. El coneixement i la promoció d'espais de participació per part de les entitats està en gran part limitada per aquest ús parcial de les diferents comunitats, que paral·lelament tenen altres xarxes de contacte dintre del seu propi grup al marge dels serveis.

La comprensió d'aquesta realitat externa implica per a les entitats una major participació en projectes en xarxa. Hi ha hagut intents diversos, i més o menys estables, de crear espais de coordinació entre entitats per atendre necessitats específiques dels seus col·lectius: taula de la dona, franja o infància, Cepiar, etc. En els últims anys, la inversió en temps i en coordinació, així com la promoció d'espais de treball (Fundació Tot Raval, etc.), la promoció de projectes comunitaris (Barri Educador, Pla d'Entorn, etc.) estan modificant els espais de treball i relació. Aquest tipus de treball promou el contacte entre serveis i entitats diversos i estableix objectius comuns a nivell de territori.

El paper d'aquestes entitats i dels seus professionals en relació al barri, que en el Raval són nombrosos i gestionen molts recursos, és fonamental per entendre què s'està movent i quines propostes s'estan generant a nivell de territori. La complexitat del territori i les seves persones permet que aquest barri sigui el laboratori de gran part de les experiències socials i culturals de Barcelona.



### 3. Espais de relació i participació



*L'ús dels serveis per part dels diferents col·lectius té mecanismes relacionats amb la informació, les situacions internes dels grups i els processos excloents més globals. La competència pels recursos i la saturació dels mateixos és causa de gran part dels problemes de convivència.*

Les dinàmiques d'apropament dels grups als serveis són molt incertes, a vegades coincideixen amb allò que cerquen o necessiten les diferents comunitats. La presència de persones representatives d'una comunitat que compreguin els codis culturals diversos i comuns per a l'ús d'un servei són fonamentals per l'apropament de les persones al mateix.

Moltes vegades es dona una certa concentració d'alguns col·lectius en alguns serveis. Això genera un sentiment d'expulsió i de pèrdua d'un recurs per part d'altres comunitats. Aquest fet genera situacions de conflicte dintre de les entitats que dificulta la participació i la implicació dels veïns dins de les mateixes.

L'arribada d'immigració i nous veïns al barri augmenta la demanda i genera una competència i una saturació dels recursos, els quals no han augmentat en la proporció necessària i sovint s'han mantingut estables. Els antics veïns que utilitzen els serveis s'han sentit desplaçats i viuen l'arribada de la immigració com una pèrdua dels recursos aconseguits i a què tenen dret.

***El paper de l'escola i els casals com a integradors en relació als veïns és un eix fonamental per la cohesió veïnal.***

Les escoles bressol, l'escola i els instituts tenen un paper fonamental en el barri del Raval, així com els casals de lleure. Hi ha com a mínim 7 entitats que treballen amb nens en el territori i cinc escoles de primària i dos de secundària. Totes elles estan jugant un paper fonamental en la integració i l'atenció de necessitats de nens i famílies del barri. Són elles que majoritàriament, d'una manera directa o indirecta, estan fent un procés d'acollida i orientació a les famílies del barri. El tipus de funcionament i l'estructura obliga, al menys en la voluntat, que les relacions en l'àmbit formal siguin igualitàries i no marcades per l'origen o la situació econòmica.

Dins de les escoles l'arribada d'un nen o d'un jove d'altres llocs amb experiències diverses, amb formes de jocs diferents i, sobretot, amb pautes de relació diferents, crea problemes de relació a nivell de comunicació i d'entesa perquè la manera de funcionar entre els nens i joves és diversa. Tot i això els nens fan un procés adaptatiu i relacional

La relació entre els pares en el si de la comunitat escolar es caracteritza per una baixíssima participació dels pares en les AMPA (Associacions de Mares i Pares) i de fet, moltes vegades no existeix cap contacte entre els pares i es nota certa reticència entre les diferents cultures, a vegades, per prejudicis.

### 3. Espais de relació i participació

Aquesta complexitat i l'atenció de les realitats diverses dels nens i les seves famílies obliga la comunitat escolar a fer un esforç important de cara a la integració. Encara que existeixen tots aquests elements que dificulten la participació i integració dels nens, joves i famílies, l'escola juga un paper fonamental en la socialització, l'aprenentatge i la convivència en el barri del Raval.

#### **Les finques de pisos són potser l'espai més directe i sense intermediaris de la convivència entre veïns.**

*La diversitat de situacions i realitats a l'interior dels pisos: buits, rellogats, sobreocupats, llogats per temporades, etc., genera un moviment constant de persones a les finques i dificulta l'organització interna. Molts dels veïns que viuen en els pisos estan en situació de fragilitat i vulnerabilitat.*

La gran varietat de realitats en la vivenda provoca que dintre de les finques es trobin pisos buits que es lloguen per temporades, nous veïns que s'han instal·lat fa poc en el barri provinents d'altres barris de la ciutat, veïns d'origen extracomunitari que s'han assentat aquí amb les seves famílies, homes sols que comparteixen casa, i grups de veïns sense recursos socials i econòmics i que, per tant, pateixen certa situació de degradació.

El paper que juguen les finques és moltes vegades el més proper a la realitat quotidiana dels veïns del barri. L'arribada de nous veïns, el trànsit constant de turistes i l'amuntegament en alguns pisos generen gran part de les dificultats de convivència. No s'estan regulant les relacions en les finques i existeix en el barri molt poca organització veïnal en els edificis.

La majoria dels ocupants de les finques hi són com a llogaters o rellogats, pocs veïns del barri són propietaris dels seus pisos. Molts habitants del Raval viuen en vivendes socials, assignades per Foment de Ciutat Vella o el Patronat de l'Habitatge. Existeix, per tant, una fragilitat de la situació de l'habitatge per part dels veïns i una vulnerabilitat en relació al futur.

*Les friccions, la manca de relació, les pautes culturals i el desconeixement de l'altre en el interior de les finques, provoquen part dels estereotips i dels conflictes de convivència en el barri.*

La diversitat de la realitat existent en el territori és visible i té una constatació important en les vivendes. Les persones es troben i se saluden o no, però troben que al seu voltant hi ha una nova realitat desconeguda per a ells. Aquests contactes no promouen necessàriament un coneixe-



### 3. Espais de relació i participació

ment mutu, ni relacions estables, encara que puntualment es donin conductes de suport o d'ajuda mútua a les finques. Gran part dels estereotips es construeixen en aquests espais privats i de contacte veïnal.

El desconeixement de les pautes culturals de les diferents comunitats, que en el si dels pisos es fa més patent en la mesura que són uns espais privats de funcionament, i l'adaptació a la forma de relacionar-se en les finques per part de les diferents comunitats suposa un procés lent i moltes vegades generador de conflictes.

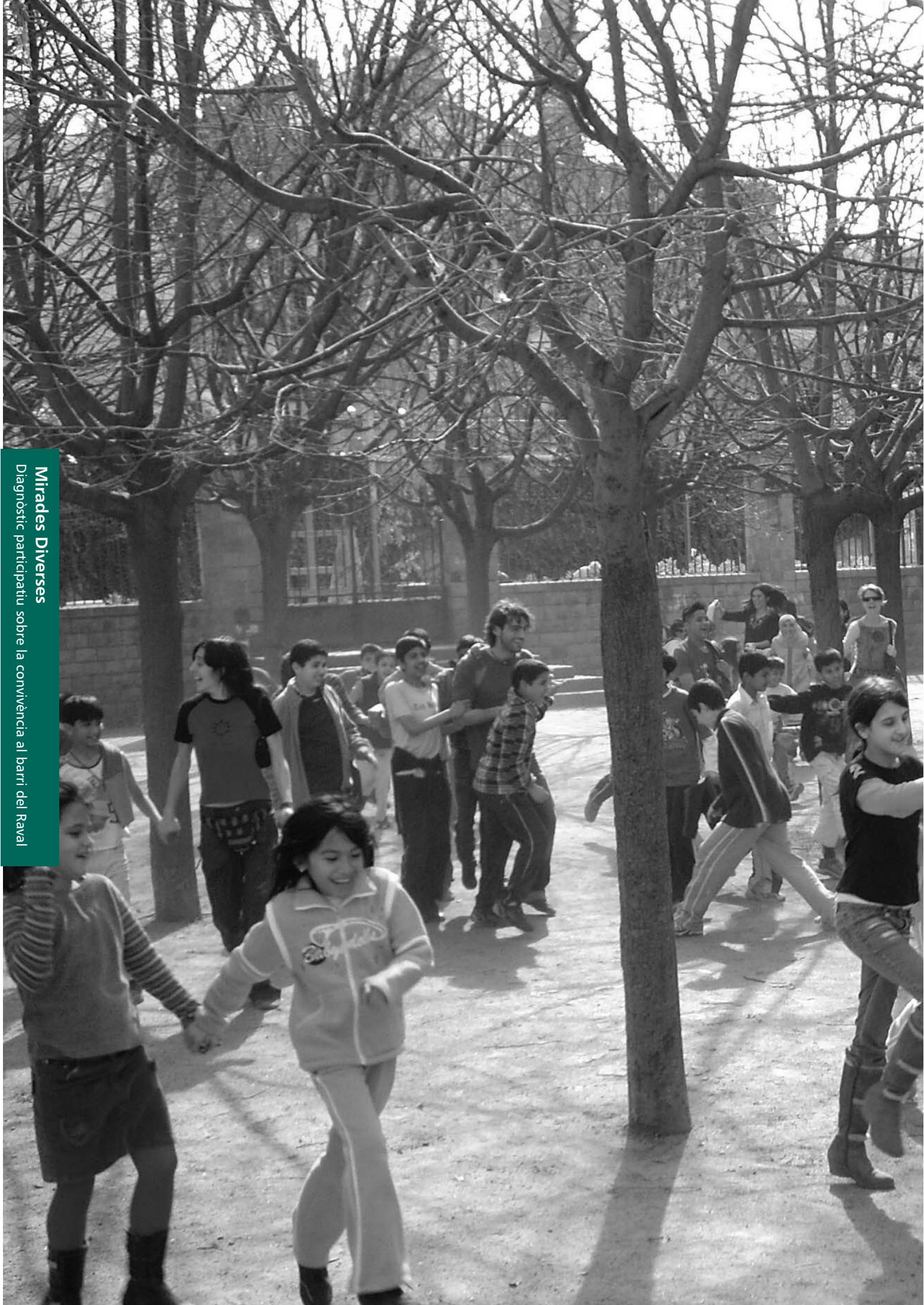
La sensació de dubte i desconfiança en front a les formes de vida de l'altre fa que els veïns necessitin cercar respostes fora de l'àmbit de les relacions veïnals, per això s'acudeix a les administracions, a vegades, als cossos de seguretat, cercant respostes a la manca de confiança i a problemes de convivència.

La gent gran és la que visualitza més la pèrdua originada per la marxa de gran part dels veïns del barri, els quals, encara que fos de lluny, eren sentits com a coneguts. S'ha passat dels coneguts de tota la vida a una diversitat de persones, amb situacions i edats diverses, moltes d'elles desconegudes, que generen un sentiment de desprotecció important.









**Mirades Diverses**  
Diagnòstic participatiu sobre la convivència al barri del Raval

## **4. ESPAI PÚBLIC, ESPAI DE CONVIVÈNCIA, ESPAI DE DIÀLEG**

## 4. Espai públic, espai de convivència, espai de diàleg



**A l'espai públic la diversitat, les friccions i les transformacions existents mostren una realitat complexa a abordar en el barri del Raval.**

*Les transformacions viscudes pel barri en els últims temps i la dualitat existent entre centralitat i degradació generen dinàmiques molt concretes en el tipus d'ús, d'apropiació i d'expulsió de persones a l'espai públic.*

Existeixen realitats en el territori, que van moltes vegades més enllà de l'espai públic, però que hi tenen una incidència fonamental. Les transformacions urbanístiques i d'infraestructures, els processos i modificacions de la vivenda, l'arribada d'una important migració i l'obertura del barri a la ciutat generen i promouen un ús diferent dels carrers i places del barri. Aquesta realitat no solament ha tingut conseqüències en la presència de persones que abans no estaven a l'espai públic, sinó també en el tipus de mobilitat que s'ha donat en el barri.

Les conseqüències no solament estan relacionades a l'entrada massiva de veïns de fora de la ciutat, sinó també en les dinàmiques internes que agrupen a persones en certs espais. Aquest procés de transformació té darrere un procés lent i llarg que fa que existeixen molts espais que estan entre el present i el passat del barri. La dinàmica de centre de ciutat i de barri d'acolliment, amb una gran diversitat de situacions culturals i personals en transformació, generen un potencial multicultural, divers i a la vegada conflictiu de l'espai públic.

Molts veïns se senten expulsats de l'espai públic donada la complexitat existent. Hi ha espais degradats i altres en transformació, aquesta doble realitat produeix unes dinàmiques de concentració i ocupació provisionals i mòbils dels espais públics. Les dinàmiques d'ocupació de l'espai públic en el barri del Raval també varia en funció de les èpoques del any, de les intervencions urbanístiques o de situacions socials i humanes que es donin en l'entorn proper.

*La diversitat de persones i activitats que hi ha a l'espai públic i la feble regulació del que hi succeeix, per part dels veïns i les entitats, provoca usos valorats moltes vegades negativament, però a la vegada tolerats o permesos.*

L'espai públic en el Raval és un espai amb multiplicitat de situacions, moviments i persones. Els seus carrers són una mostra d'aquesta diversitat. Els carrers moltes vegades no estan adaptats a aquest volum tan important de realitats, per això hi ha un constant frec de situacions que es juxtaposen i es troben. Aquest fet augmenta la sensació d'inseguretat en els carrers i fa més fràgil l'ús de l'espai públic per part d'alguns col·lectius.

## 4. Espai públic, espai de convivència, espai de diàleg

La pròpia història del barri i les dinàmiques dels espais, serveis i comerços promouen que en el si del territori no solament es concentrin veïns sinó que hi hagi situacions de marginació. També hi han les persones que vénen de fora del barri a fer un ús temporal de l'espai públic.

Els veïns i les entitats tenen la percepció d'una pèrdua de control i relació directa amb els espais públics més propers a la seva quotidianitat. Per la seva banda, l'administració sols pot intervenir amb mecanismes reguladors que van des de la pressió policial a la intervenció educativa. Existeix una clara dificultat de mediació i regulació per part dels agents del territori davant de la manca de pertinença per part d'aquests usuaris. Els comerciants tenen a vegades un paper important en la regulació dels espais.

Hi ha carrers estrets i la inversió pública està fixada sobretot en els temes de remodelació de la vivenda, més que en les zones comuns que davant la important pressió es van degradant encara que en els últims anys s'han anat remodelant, gradualment, alguns carrers del barri. La manca general d'infraestructures mixtes, que puguin tenir un ús general per a la població és un dels elements limitadors de la interculturalitat en l'espai públic.

**L'espai públic en el barri del Raval juga un paper aglutinador i de concentració de grups i persones que hi cerquen llocs de relació, de trobada i d'informació. Fent seu aquests espais d'encontre construeixen una visibilitat i per tant una identitat pròpia envers els altres o diferents.**

*L'espai públic com a espai de trobada i relació, com a lloc que permet cobrir les necessitats, mostra, des de diferents mirades, realitats personals i col·lectives que construeixen imatges i discursos, i per tant són el marc d'establiment de les relacions de convivència.*

Existeixen dinàmiques canviants segons l'hora, el dia, la zona i l'espai, això crea una multiplicitat de situacions i percepcions per part dels veïns. Hi ha una apropiació de certs espais per part d'alguns i una exclusió per part d'altres, en funció de factors múltiples com és tenir espais, tenir recursos, etc. Són el motor de situacions privades, col·lectives o comunitàries que es visualitzen com eixos de convivència en el barri.

El Raval és una zona on les persones es mouen molt per l'interior del barri, tant per cobrir les seves necessitats com per trobar-se i relacionar-se amb els veïns, i, per altra banda, hi ha grups que acudeixen al Raval i que es mouen en gran part del territori. En el cas del Raval, la concentració de serveis en la perifèria del territori i les dificultats existents de mobilitat relacionades a la percepció de seguretat en algunes zones del barri determina la forma d'ús dels espais públics.



## 4. Espai públic, espai de convivència, espai de diàleg



Mirades Diverses  
Diagnòstic participatiu sobre la convivència al barri del Raval

L'espai públic mostra, d'una manera clara, que hi ha un important volum de persones que no tenen on estar o on trobar-se. Per tant, l'espai públic fa un paper d'estada, d'activitat, de relació i de recerca d'informació per a les persones, algunes de col·lectius marginals. Els espais públics no són espais de trobada i relació entre les diferents comunitats, però sí que ho són per a les persones del mateix origen, que fan ús del carrer i s'hi troben, saluden els veïns, s'informen i comenten successos sobre el barri.

La concentració de certs col·lectius o grups en un espai i el nivell d'opinió o conflicte que genera no és una informació que arribi a un col·lectiu, sinó que tots els implicats saben allò que s'està dient en relació a l'ús de l'espai públic, encara que no sigui un diàleg directe. Per això es van modificant les pautes d'ús però a la vegada es modifiquen els conflictes. L'exclusió, el desconeixement de l'altre i la inseguretat són els eixos fonamentals en aquesta relació. La segmentació en l'ús del espai públic no produeix cohesió de barri per part dels diferents grups.

***L'apropiació de l'espai públic genera identitat i dóna drets sobre els altres. Les pautes culturals, de gènere i d'edat, a l'hora de fer ús de l'espai públic, és un fet diferencial.***

Hi ha diferents nivells i espais d'interlocució en la nostra ciutat i en concret en el barri. L'espai públic n'és un, per tant, el fet d'apropiar-se'n permet tenir un espai on s'adquireixen drets sobre els altres. Es converteixen en espais de pertinença i identitat, que fan que molts veïns reconeixen i perceben la realitat de l'altre en funció de l'ús que fan d'aquest espai. Són espais simbòlics i amb una important càrrega cultural i de diàleg silenciosos.

Les dinàmiques dels espais originen friccions que, moltes vegades, són percebudes com una confrontació per part dels diferents grups. L'ús de l'espai per part d'un col·lectiu i la no ocupació per part d'altres és un dels problemes bàsics de la convivència, d'inseguretat i de desconeixement que dificulta l'apropament a un espai que es percep com de l'altre i per tant de pèrdua de drets.

Existeixen pautes culturals, d'edat i de gènere en les formes d'ús dels espais públics. Cada persona porta tota una càrrega cultural que promou formes d'ús diferents en el sentit de com les persones es mouen pels espais, de quina manera s'ocupa aquest, què es busca, o si l'espai públic és entès com a lloc de passeig, lloc de trobada o simplement lloc de pas.

És en l'espai públic on es construeixen la majoria dels discursos i estigmatitzacions dels altres, i és on es configuren gran part dels mecanismes de funcionament de relacions entre individus. Això explica perquè els grups es comporten de determinada manera en espais visibles i que volen mostrar de la seva realitat, moltes vegades contradictòria amb la seva manera de funcionar internament.

## 4. Espai públic, espai de convivència, espai de diàleg

**Als carrers del Raval també hi ha interrelació entre individus diversos. Les situacions marginals, els conflictes i les situacions de vulnerabilitat de moltes persones promou que aquests col·lectius tinguin un tipus d'interrelació entre ells de cara a cobrir les seves necessitats, cosa que fa d'aquests un grup amb una realitat pròpia al barri. Aquesta realitat genera importants problemes de convivència.**

*El Raval en la seva funció acollidora, fa que certes persones cerquin en l'espai públic, a través d'estratègies informals, allò que necessiten. En aquest context les relacions no estan marcades per l'origen.*

Ser un barri d'acolliment i d'informació de recerca de recursos promou dinàmiques en l'espai públic, moltes vegades valorades com a il·legals o informals (venda ambulants, etc.). Aquestes situacions de necessitat promouen la col·laboració entre diferents grups, i es pot considerar un espai propi del barri i el més desconegut per les institucions, els serveis i les comunitats.

Aquesta situació crea una xarxa de relacions entre individus que es marquen objectius a aconseguir i promou situacions considerades com a perilloses per part dels altres veïns. Aquestes dinàmiques informals també permeten integrar-se i pertànyer a un grup, tenir un estatus i formar part del barri. La història i la idiosincràsia del Raval permeten aquests tipus d'intercanvi i relació.

**La important presència de col·lectius marginals i de serveis especialitzats genera situacions permeses en el territori però a la vegada expulsa altres veïns.**

La presència de col·lectius marginals o de grups que desconeixen el territori i la seva idiosincràsia promou situacions i necessitats d'intervenció que cerquen alleugerir possibles conflictes. L'alta concentració de serveis especialitzats que atenen les seves necessitats, la gran varietat de persones que fan ús del barri i la deixadesa d'alguns espais promou la presència d'aquests col·lectius al barri i, en conseqüència, a l'espai públic.

És important la presència de col·lectius marginals, sobretot persones sense sostre i toxicòmans, i alguns joves menors immigrants no acompanyats (meines). Les estratègies de mobilitat dels col·lectius marginals a l'espai públic, estan en funció d'espais on sentin que no se'ls expulsa i on poden sentir-se protegits, moltes vegades espais més ocults o menys utilitzats.

Entre ells es relacionen i estableixen xarxes de solidaritat, relació i informació. Es mouen en funció d'això. Aquests col·lectius reben ajudes o pressió per part de la policia, els educadors i els veïns, aquest fet varia d'una època a una altra i de les diferents situacions que es donen en l'espai públic.



## 4. Espai públic, espai de convivència, espai de diàleg

No són un col·lectiu que tingui com a voluntat deteriorar l'espai públic, sinó que la seva manca de recursos degrada l'espai. Les queixes veïnals estan més relacionades a la degradació del barri i al sentiment d'expulsió que els mateixos veïns pateixen que no pas a la situació d'aquests col·lectius.

***A l'espai públic existeixen dinàmiques conflictives donada la diversitat de situacions i realitats humanes.***

Una altra situació ben diferenciada de l'anterior, són les dinàmiques conflictives que provenen de l'alta concentració de veïns i realitats diferents en el barri. En el Raval, en alguns moments, es donen conflictes, baralles o enfrontaments en l'espai públic. Tots tenen contextos diferents i a vegades són provocats per situacions més globals o que no formen part de la quotidianitat del barri.

Alguns conflictes estan relacionats amb dinàmiques juvenils, problemes interns de les comunitats o simplement són conseqüència de situacions derivades de vendes il·legals o de col·lectius marginals. Més difícilment s'han detectat baralles entre comunitats. No totes es donen en el mateix espai, ni en les mateixes circumstàncies.

Existeix un control per part de les Administracions en relació a aquests fets, però no són els únics, també existeixen mecanismes de control per part dels mateixos implicats ja que saben que són part de la realitat del territori. Moltes vegades, les entitats, els professionals i els comerciants són part implicada i medidora en la regulació d'aquestes situacions.

Aquest és un dels grans problemes del barri, ja que s'ha constatat que la convivència és viscuda per part d'alguns veïns com una cosa paral·lela als problemes delictius. El motiu és que aquests problemes delictius són el que es veu en el dia a dia i corren en forma de rumors per tot el barri. Hi ha qui diu que darrera cada individu diferent hi ha un potencial criminal o una persona que amaga altres individus que cometen actes delictius. Desafortunadament, aquesta idea s'ha generalitzat.

***Existeix una important crispació a partir de noves realitats relacionades amb l'ús de bars nocturns i d'espais de trobada.***

Un altre element important en relació a la convivència i a la crispació veïnal, que ha tingut fins i tot conseqüències a nivell global de la ciutat, és el tema dels sorolls, sobretot nocturns, provinents molts de dinàmiques internes del barri, però sobretot de dinàmiques externes al mateix.

El barri del Raval té una gran quantitat de carrers que es tornen desèrtics i silenciosos durant la nit, però hi ha zones en què es concentren per diverses raons una gran quantitat de persones que vénen a la nit al barri





## 4. Espai públic, espai de convivència, espai de diàleg

o realitzen activitats en l'espai públic. La situació amb el temps ha empitjorat, empitjorament molt relacionat amb la promoció del barri i la instal·lació de bars nocturns.

L'intent d'obrir el barri a la ciutat, de moment el que ha fet ha estat concentrar situacions que s'estan intentant regular, amb gran esforç, per part dels diferents agents del territori.

**Les infraestructures i el seu manteniment, així com les relacions de gènere, edat i origen cultural, són bàsics per comprendre les activitats que es desenvolupen a l'espai públic.**

*La presència o la manca d'infraestructures a l'espai públic, així com la proximitat de serveis, comerços, etc., promou un tipus d'activitats i la concentració de col·lectius i persones segons les hores.*

Per analitzar les diferents realitats, moviments i concentracions de persones en els carrers del barri, cal tenir en compte alguns elements fonamentals. Per una banda, quin paper juga el manteniment, les infraestructures i el mobiliari i, per l'altra, en quins llocs del barri es concentren més persones en funció de la proximitat dels espais en què realitzen les seves activitats, com poden ser serveis, comerços, etc.

La necessitat d'infraestructures que promouen la relació és un dels grans debats entre institucions, serveis i veïns, amb propostes diverses i contraposades. Moltes vegades, les persones usen l'espai, encara que no existeixi el mobiliari adequat, i promouen un ús informal que permet la relació, que no està lliure de conflictes. La concentració lumínica en certs espais, la manca de bancs en altres i la manca d'espais de joc influeixen en totes aquestes realitats i fan que l'ús estigui fragmentat en el temps i en les diverses hores.

Un dels temes més controvertits en el barri són els problemes de neteja i les pudors. Aquestes provocades per les defecacions d'animals i l'orina que resta del moviment de la vida nocturna, de col·lectius marginals sense sostre i de gent gran que no fan un ús adequat de la via pública. En relació a la neteja i les escombraries s'està promovent la creació de deixalleria neumàtica en gran part del territori, però moltes vegades l'ús intensiu i el desconeixement per part dels veïns ho dificulten.

*La territorialització, les apropiacions, la simultaneïtat de situacions i sobretot la diferenciació per zones provoquen unes dinàmiques específiques en cadascun dels espais públics del barri i permeten que hi hagi realitats que conviuen però que no es toquen.*

El moviment als carrers del barri és determinat per molts factors. L'activitat està molt determinada per la proximitat d'entitats, comerços o



## 4. Espai públic, espai de convivència, espai de diàleg



serveis o pel fet d'anar cercar algú conegut. Hi ha persona que deambula pels carrers, persona que el fa servir per anar a comprar o passejar (sobretot dones, nens, joves i gent gran), però també hi ha els que vénen de la ciutat a treballar, a fer activitats d'oci o a cercar coses diverses. Els turistes són un grup específic en funció dels hotels en el territori.

Existeixen dos tipus d'espais en el barri del Raval, aquells que són de pas i que generen ocupacions i apropiacions per part d'alguns col·lectius, com podria ser la Rambla del Raval o la plaça del MACBA. I els espais més perifèrics, on les dinàmiques estan més relacionades a col·lectius de barri i alguns grups que troben en aquests espais llocs per estar, com podria ser la plaça Folch i Torres i els Horts de Sant Pau.

Les dinàmiques de les institucions i entitats influeixen enormement en l'ús de l'espai públic, fins i tot determinen la seva realitat, ja que les persones prèviament o posteriorment a l'ús de l'entitat o servei utilitzen l'espai com una extensió d'aquests.

La varietat és una realitat en quasi tots els espais del barri, encara que el discurs i alguns moments del dia generen apropiacions i especialitzacions per col·lectius. L'existència d'espais centrals per la ciutat genera ocupacions i dinàmiques pròpies als espais. L'ús en funció de col·lectius d'edat, gènere i origen cultural és una realitat. La important presència de joves, d'homes o la proporció més alta d'espanyols en relació a la resta de comunitats forma part del que es detecta als espais públics.

Les importants diferències existents entre Raval Nord i Raval Sud en relació al tipus de persones que s'hi estan i a les dinàmiques pròpies dels espais és una realitat. La major concentració de vivendes i també de grans institucions culturals i espais de trobada genera una dinàmica més normalitzada en la zona nord del barri. Pel contrari, la zona sud, que està en un moment de transformació urbanística i comercial important, amb la ubicació de major quantitat de locals nocturns, incideix en la major concentració d'activitats marginals o com a mínim potencialment conflictives.

***La realitat dels diferents grups genera dinàmiques específiques en l'ús de l'espai públic: els nens, els joves i la gent gran coneixen el territori i alguns se n'apropien. Els homes són molt presents en alguns espais i les dones i les famílies són les grans absents.***

Els nens i els joves es mouen enormement pel territori. Per més que els primers tenen una relació de coneixement i de recerca dels seus iguals; molts deambulen pels espais públics i intenten establir relacions i promoure joc informal al carrer, cosa que origina agrupacions i conflictes. Els joves necessiten territorialitzar més els espais i per tant pateixen un nivell més alt d'estigmatització i pressió veïnal i policial. Les agrupacions estan relacionades amb una necessitat d'agrupar-se i tenir un espai propi.

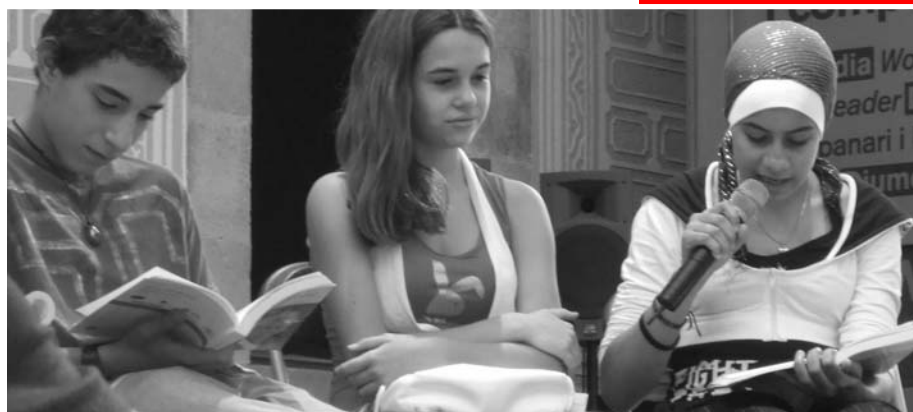
## 4. Espai públic, espai de convivència, espai de diàleg

En tot cas, l'espai públic per a aquests dos grups, així com per a les persones grans, té un nivell de xarxa relacional i de contacte molt important. La gent gran, però, viu la realitat de l'espai públic amb un major nivell de desemparament i fragilitat i sent el mateix com una pèrdua del seu barri. Per a ells, l'espai públic és necessari per poder estar, compartir i aprendre, però la seva pròpia realitat i les situacions personals són un dels motius de conflicte amb altres grups del barri. Es discuteixen pel joc dels joves, per un espai a un banc o per la manca d'espai a l'hora de passar per un carrer. La presència de persones desconegudes dóna molta inseguretats a aquest col·lectiu.

Si els abans esmentats són els grans protagonistes del espai públic, les dones són les grans absents. La presència d'homes de diversos orígens, molts desconeguts, l'ús intensiu del espai públic i les situacions marginals exclouen les dones dels carrers del Raval. Per més que les dones són les que més necessiten el territori per cobrir les necessitats de la família, el seu ús és sobretot de pas.

Les portes de les escoles i alguns parcs infantils generen una concentració de dones en certes hores del dia. Les dones se senten fràgils i estigmatitzades en els carrers del barri, no són protagonistes sinó acompanyants de certes situacions. Les grans transformacions que ha viscut el barri entre altres coses ha provocat la pèrdua d'espais de trobada construïts per les pròpies dones, com les fonts on es trobaven o els portals de les cases. La marxa de moltes famílies del barri i la degradació i l'empobriment d'altres genera que en l'espai públic no s'estiguin donant processos normalitzats d'ocupació de les famílies del barri.

No obstant això, hi ha un col·lectiu de dones que ocupen l'espai públic per poder cobrir les seves necessitats, són les dones que exerceixen la prostitució en els carrers del Raval. La seva presència és important, encara que en els últims temps hi hagi certa pressió policial sobretot per eliminar les màfies il·legals. Estan soles i el nivell de xarxa i relació entre elles és feble, la seva situació està molt deteriorada. La seva presència forma part de la mitologia i de la història del barri.



## Conclusions

### Què volem fer?

A mesura que ha anat avançant l'anàlisi de la convivència en el Raval, en les tres taules de treball, han anat sorgint **propostes d'actuació**. Es tracta de propostes genèriques que són importants per a l'Administració i per a les entitats que actuen al barri a l'hora de decidir quins actes s'hi ha de dur a terme. Així doncs, cal **potenciar les actuacions següents**:

Organitzar trobades culturals, taules de treball i jornades en què es generin debats sobre els valors de la diversitat cultural, amb una planificació positiva de la realitat cultural dels veïns i veïnes autòctons i dels nousvinguts.

Fer un diagnòstic sobre les necessitats dels habitants del Raval. Aquest estudi ha de servir per veure si els recursos, tant a nivell sanitari com educatiu i de serveis socials, són suficients; en el cas que no ho siguin, proposar-ne l'ampliació.

Crear grups de treball de persones grans que analitzin la història i l'evolució del barri i que l'expliquin a la resta de la comunitat veïnal mitjançant, entre altres procediments, rutes guiades pel barri.

Crear una taula de treball en què participin periodistes, persones i entitats del barri, i l'Administració, amb l'objectiu de fer un pla de treball per tal de millorar la imatge del Raval i dels seus habitants.

Promoure que els diferents col·lectius que integren les diverses entitats del barri expliquin els objectius i les activitats del seu grup per tal de fomentar-ne el coneixement.

El present diagnòstic ha estat un recorregut al llarg de dos anys, per poder pensar i comprendre les potencialitats i les dificultats de convivència que hi pot haver en un dels barris més diversos i complexos de la ciutat.

El Raval no és un barri que es pugui analitzar aïlladament sense tenir en compte l'evolució de la ciutat i cal analitzar, en cada moment, com aquesta estableix una relació amb el barri i a l'inrevés. Per tant, sovint el Raval, encara que de forma marginal i experimental, ha estat un reflex d'una part de la realitat i a la vegada un símptoma de moltes situacions de la ciutat, de les polítiques públiques i la seva aplicació.

És un barri molt poc estàtic i amb un canvi permanent de situacions i persones, per tant, l'assentament i/o la marxa constant de nous veïns i noves realitats forma part de la realitat del territori. Així, el Raval crea al voltant d'això tota una sèrie de realitats més estructurals que es converteixen en part de la idiosincràsia del barri: des dels serveis que ofereix, des de les agrupacions de persones que es troben en el barri, des de ser un barri d'oci i activitats, i pel fet de ser sobretot un barri d'immigrants.

El barri té una característica peculiar és la poca necessitat de sortir fora per poder desenvolupar la seva quotidianitat i per tant, durant molt de temps, ha jugat un paper d'ocultació de moltes realitats que la ciutat no volia o no podia afrontar dins del seu procés de canvi. La voluntat d'obertura i de tancament de part de la seva mitologia de barri perillós ha marcat també l'evolució del territori i les decisions que s'han pres.

Hi ha unes característiques específiques del barri del Raval que totes juntes ens fan comprendre, en part, la manca o la poca consolidació d'aquest barri com a zona veïnal i d'assentament i, a la vegada, el fet de ser permanentment un barri d'arribada a la ciutat: la densitat, la mobilitat, la centralitat i la marginació i pobresa han marcat part de la realitat d'aquest territori.

La transformació urbanística i d'equipaments, així com la transformació humana, són una part dels canvis que pateix el barri, però també dels canvis que a nivell global pateix la ciutat, sobretot per l'important renovació poblacional que afecta tot Barcelona.

Una de les característiques més importants d'aquesta zona és la gran diversitat d'agrupacions de persones que hi ha en el Raval. Aquesta cerca de grups per poder viure, instal·lar-se i poder desenvolupar un projecte personal forma part

d'aquesta realitat, d'aquesta manera el Raval esdevé en un barri on el fet relacional té un pes específic.

Tots els elements esmentats i l'evolució dels individus i dels grups humans en el si del barri, variarà en funció de dinàmiques personals i grupals, de l'existència d'espais de participació i relació i d'allò que succeeix i es visibilitza a l'espai públic.

La diversitat, la complexitat, les agrupacions, els estereotips i els prejudicis, així com la insuficient atenció de les necessitats dels col·lectius, determinen gran part de les relacions de convivència en el si del barri.

Les entitats, les associacions, els comerços i la idiosincràsia, les voluntats de l'administració al voltant de la convivència i la participació generen una complexíssima xarxa de situacions individuals i col·lectives de trobada i de distanciament entre col·lectius. La complexitat i la planificació parcial per àmbits, el distanciament entre realitats i els canvis ràpids produïts al territori no permeten transformar la realitat.

Tot això fa del barri del Raval un gran espai on els matisos relacionals varien d'un espai a un altre i d'un grup a un altre. Tot i això, el barri és un gran nombre d'agrupacions que tenen realitats pròpies i diferenciades de les altres, però a la vegada que conviuen. Les relacions però no estan emmarcades o promogudes en el disseny dels espais, cosa que dificulta el sentiment de pertinença al barri. Les relacions no són només definides per variables culturals, sinó també per realitats de gènere i d'edat, que moltes vegades determinen les altres relacions.

És un barri permissiu, és un barri divers, però és un barri on encara manca una voluntat comuna per un treball conjunt en què les identitats diferenciades promoguin un nou projecte comú. L'espai públic és una bona expressió d'aquesta realitat comuna, i sobretot d'aquells que no tenen lloc i que troben en l'espai públic un espai compartit, amb usos diferenciats, però a la vegada d'identitat col·lectiva: ser veí del Raval. Aquest fet genera tot un debat identitari que a la llarga defineix qui serà o com serà la futura realitat del territori i quins seran els seus veïns o ciutadans.

És difícil establir unes conclusions globals i úniques sobre el que està succeint en aquest moment en el barri del Raval. La gran quantitat de matisos i complexitats dificulta una mirada única, es pot dir que al Raval, hi ha tantes mirades com persones que el fan servir i hi viuen. Les conclusions de l'informe que presentem són, per tant, parcials, actuals i canviants en relació al futur.

Promoure la participació activa de tots els veïns i veïnes en les jornades de tipus cultural, potenciant, d'aquesta manera, el coneixement de cultures diferents a la pròpia.

Introduir als centres educatius, com a part important dels seus objectius, el tema de la interculturalitat, creant a les escoles i instituts una línia curricular, o de crèdit variable, sobre aquest tema i potenciant l'entrada de la comunitat i la família en els processos d'aprenentatge.

Organitzar fòrums, taules i debats per donar informació explícita de les tasques i ocupacions de les dones, especialment les immigrades, per tal de fer-les visibles en el barri.

Promoure la creació d'un centre o un espai de convivència autogestionat, en què s'interrelacionin les diverses comunitats, per tal de poder-lo utilitzar com a espai d'intercanvi de coneixements culturals, de socialització i de dinamització d'accions en el Raval.

Fomentar associacions de comerciants que contemplin la diversitat, per tal que les seves juntes puguin servir de mediadores en els conflictes entre els comerciants nous i els autòctons.

Promoure i fomentar activitats innovadores i creatives dintre de les entitats i associacions del Raval, que permetin la utilització dels seus espais als grups que no tenen local propi.

Promoure espais de diàleg i de presa de decisions en què participin institucions, persones i tota mena d'organitzacions del barri.

Fomentar la relació entre els veïns i veïnes del mateix edifici, propiciant activitats lúdiques conjuntes i de millorament de la finca.

Crear la figura del mediador de l'espai públic, que ha de vetllar per al bon ús dels espais públics i per al respecte als veïns, evitant la monopolització d'un espai per part d'un sol col·lectiu i que ha de promoure processos de mediació en cas de conflicte

Promoure espais per a la pràctica de l'esport en els parcs i les places amb l'objectiu de poder organitzar tornejos de diferents esports (bàsquet, criquet, futbol, etc.) que potenciïn la relació entre veïns i veïnes.

Analitzar les necessitats i els usos dels espais públics per tal de fer-ne un mapa que serveixi per promocionar-los.

Sol·licitar a l'Administració que s'alliberi una plaça, adaptant-la a les necessitats de les dones, com a "Plaça de les dones", que sigui un lloc de trobada i en què es puguin organitzar activitats.

Podem afirmar que en aquest barri les persones conviuen, les persones s'escolten encara que sigui des del conflicte. Podem afirmar que en el Raval, tot i que no existeix una identitat única i homogènia, es construeixen experiències per a la vida de les persones. Podem afirmar que en el Raval, la gent aprèn i comprèn gran part de la seva realitat i, com a conseqüència, estableix els projectes personals i grupals futurs.

Les comunitats i els grups humans són més forts o més febles, més visibles o més ocults, però tots ells conformen un barri que, potser controvertit, forma part de la realitat de la nostra ciutat. Esperem que aquesta diversitat es faci evident i es construeixi un escenari múltiple a la ciutat, enriquit per la gran diversitat de valors i visions del nostre món que hi ha en aquest territori.

## Agraïments

### Persones i entitats que han participat en el procés:

- Lourdes Perramon, Tècnica Lloc de la Dona.
- Joana Carricondo, Tècnica Dona (Ajuntament de Barcelona).
- Mari Carmen (Disbauxa), Societat Cultural Art. Disbauxa.
- Uma Travel, ACESOP.
- Rita Amaqui, Ass. De Dones Filipines.
- Jannat Elharrak, Mediadora Cultural.
- Lourdes Merino, Centro Boliviano Catalan.
- Shirley Bravo, Centro Boliviano Catalan.
- Jannet, Centro Boliviano Catalan.
- Elsa Oblitas, Centro Boliviano Catalan.
- America Muñoz, Casal dels Infants del Raval.
- Mariona Bosch Olivera, Surt.
- Pilar Ferriz, Ekumene.
- Txelo Garcia, Centre Planificació Familiar, ABS Drassanes.
- Shafia Naser, Ekumene.
- Mercedes Emperador, AAVV Arc del Teatre.
- Montse Forcades, Ass. Teatral Pa Tothom.
- Laia Tresserra, Plataforma contra l'especulació.
- Maria Casas, Taula del Raval.
- Fouad Feddali, jove, (Casal dels Infants del Raval).
- Luis, nen (Casal dels Infants del Raval).
- Jordan Abanto, jove (Casal dels Infants del Raval).
- Christine Ladrillono, jove (Casal dels Infants del Raval).
- Maria Mira, Dona Gran (Casal Municipal de Gent Gran Josep Trueta).
- David Montejo, Educador (Casal dels Infants del Raval).
- Toni Bieste, Educador (Fundacio Centre Obert Joan Salvador Gavina).
- Alicia Gonzalez, Educadora (Casal dels Infants del Raval).
- Miquel Lleras, Professor (IES Mila i Fontanals).
- Concha Medel, Professor (IES Mila i Fontanals).
- Carles Casanovas, Cap d'estudis (Escola Collaso i Gil).
- Dolores Gabelli, Educadora (Casal Municipal de Gent Gran Josep Trueta).
- Berta Argany, Cap de Prevencio (Ajuntament de Barcelona).
- Marc Sampere, Educador EIPI (Ajuntament de Barcelona).
- Ines Chilla, AMPA IES Mila i Fontanals.
- M.Rosa Barrieras, AMPA CEIP Collaso i Gil.
- Ubelsa Gutierrez, Dona Gran (Fundació Escó).
- Isabel Hernandez, Cap de Zona (Ajuntament de Barcelona).
- Nuria Paricio, Directora Fundació Tot Raval.
- Ventura Arasanz, Comparsa Nou de la Rambla.
- Macarena Gonzalez de Vega, Assoc. Cultural La ciutat de les Paraules.

Volem agrair a totes les entitats i persones participants en aquest procés i en el treball comú, al Miguel Angel Alegre per ajudar donar forma a aquest treball i a la Joana Rafols i la Maria Bozzo per pol·lir amb delicadesa les idees. I en general a tots els companys/es del Casal i de les entitats i als veïns/es del barri del Raval que han donat cos i contingut a aquest treball. I sobretot en memòria de Ventura Aranz, veí del Raval, compromès amb els infants i joves del barri.

## Agraïments

---

- Josep Maria Rierola, Parroquia del Carme.
- Iqbal Mohamed, Centro Islamico Camino por la Paz.
- Sr. Kiyani / Naveed, Centro Islamico Camino por la Paz
- Haloul Mohamed, Assoc. de Comerciants del c. Sant Pau i Junta de Comerç.
- Jammal Elattouaki, Consell Islamic i Cultural de Catalunya.
- Paulita Astillero, Centro Filipino Catalán Tuluyán San Benito.
- Juan Ximenez, Associacio de Gitanos Portal La Cera.
- Sara Pla, Taula de Mediacio Folch i Torres.
- Francesco Volpicella, Servei Civil Internacional.
- Raghbir Jaswal, Gurdwara Gurdashan Sahib.
- Jasbir, Gurdwara Gurdashan Sahib.
- Isidre Navarro, SCH els Clavells.
- Javed Ilyas, Asoc. Treballadors Pakistanesos.
- Barbara Prats, Assoc Casal dels Infants del Raval.
- Jordi Teixidor, Assoc. Casal dels Infants del Raval.







**Casal**  
dels Infants  
del Raval

c. Junta de Comerç, 16 - Tel 93 317 0013 - [www.casaldelraval.org](http://www.casaldelraval.org)

